



COLDIRETTI BRESCIA

MENSILE DI AGRICOLTURA, ECONOMIA, IMPRESA
ANNO 11 | N. 11 | DICEMBRE 2021

DIREZIONE, REDAZIONE, AMMINISTRAZIONE:
23124 BRESCIA - VIA SAN ZENO, 69
TEL. 030 2457585 - FAX 030 2457691
www.brescia.coldiretti.it

DIRETTORE RESPONSABILE E
RESPONSABILE DI REDAZIONE
Sara Vecchiati | sara.vecchiati@coldiretti.it

PROGETTO GRAFICO, IMPAGINAZIONE E PUBBLICITÀ:
VOCE MEDIA 030 5785461
STAMPA: TIBER SPA www.tiber.it

AUTORIZZAZIONE DEL TRIBUNALE DI BRESCIA
n. 58 DEL 27 DICEMBRE 2004



Valter Giacomelli: “Svolta storica per garantire giusto prezzo” Consumi cibo, in Gazzetta stop a speculazioni

“L’approvazione delle norme contro le pratiche sleali nel commercio alimentare rappresenta una svolta storica per garantire un giusto prezzo al lavoro degli agricoltori e degli allevatori in una situazione in cui il sistema agricolo è fortemente danneggiato per i costi di produzione alle stelle che vedono le aziende produrre in perdita con un inevitabile impoverimento dell’intero territorio”.

Così Valter Giacomelli, presidente di Coldiretti Brescia, commenta l’avvenuta pubblicazione in Gazzetta Ufficiale del decreto legislativo di attuazione della direttiva europea che vieta le pratiche sleali nel commercio alimentare, fortemente voluto dalla Coldiretti. Lo stop alle speculazioni sul cibo arriva in un momento in cui i produttori agricoli sono costretti ad affrontare pesanti rincari dei costi di produzione, dai carburanti ai fertilizzanti, dalle macchine agli imballaggi fino ai mangimi per alimentare il bestiame.

Con il nuovo provvedimento scatta lo stop per 16 pratiche sleali che vanno dal rispetto dei termini di pagamento (non oltre 30 giorni per i prodotti deperibili) al divieto di modifiche

unilaterali dei contratti e di aste on line al doppio ribasso, dalle limitazioni delle vendite sottocosto alla fine dei pagamenti non connessi alle vendite fino ai contratti rigo-

rosamente scritti. Si realizza così un percorso virtuoso finalizzato a garantire un’equa distribuzione del valore lungo tutta la filiera proprio in un momento in cui molte imprese agricole stanno vendendo sottocosto anche per effetto di

pratiche sleali che scaricano sull’anello più debole della filiera gli oneri delle promozioni commerciali di Natale.



ULTIM’ORA

È TORNATA L’INFLUENZA AVIARIA

Sembrava un lontano ricordo, invece è stretta attualità: l’influenza aviaria è tornata a colpire gli allevamenti italiani.

Nonostante in questi anni si siano fatti grandi passi in avanti in tema di prevenzione e biosicurezza. Prima “confinata” in Veneto (dove si registrano ormai centinaia di casi) poi sbarcata anche in Lombardia, con il pri-

mo caso di San Gervasio il 16 novembre scorso. Al momento di andare in stampa i casi sono aumentati alla decina in provincia di Brescia, interessando poi anche le province di Mantova e Cremona. In tutti gli allevamenti nei quali la malattia è stata confermata le operazioni di abbattimento si sono svolte in tempi celeri, comprese le operazioni

di smaltimento delle carcasse presso impianti autorizzati effettuate da ditte autorizzate. La Sanità lombarda, in accordo con il Ministero della Salute ed Centro di Referenza Nazionale, ha inoltre autorizzato ed effettuato abbattimenti preventivi in 9 allevamenti, puntando al depopolamento delle zone più ad alto rischio di contagio.

SEGUE A PAGINA 8



Hai un impianto fotovoltaico? Non aspettare, tutela il tuo incentivo! Prenota la tua analisi gratuita

GS SERVICE
ENERGIA E SERVIZI ALLE IMPRESE

www.gs-service.it

Consulenza specialistica per adempimenti, scadenze, obblighi di legge e consulenza qualificata sul corretto funzionamento e sulle tecniche di efficientamento di impianti fotovoltaici

Offriamo ai soci Coldiretti un’analisi gratuita dell’impianto fotovoltaico.

info@gs-service.it

030.5246265
030.9650678
348.8940052



Prandini: “Dall’etichetta all’acqua, gli impegni ottenuti al Forum Coldiretti”

Roma

Un'alleanza forte di istituzioni, scienziati, economisti e analisti per smontare il castello che si sta costruendo per favorire la diffusione della carne finta il nuovo business su cui si sono lanciati i big mondiali dell'alta finanza e dell'industria hi tech. Coldiretti è scesa pesantemente in campo per promuovere un'azione forte finalizzata non solo a difendere il modello alimentare italiano, ma anche e soprattutto a schivare un attacco all'economia, alla cultura e alla salute stessa del nostro Paese. Il cibo in provetta è stato tra i temi forti del Forum Internazionale dell'Agricoltura e dell'Alimentazione che si è svolto il 18 e 19 novembre a Villa Miani a Roma.

A fianco del presidente di Coldiretti, Ettore Prandini e del segretario generale Vincenzo Gesmundo, un parterre ricchissimo e di alto livello di rappresentanti del Governo, con i ministri della Salute Roberto Speranza, della Pubblica amministrazione Renato Brunetta della Transizione ecologica Roberto Cingolani, delle Politiche agricole Stefano Patuanelli e degli Esteri, Luigi Di Maio, degli Interni Luciana Lamorgese e del Lavoro, Andrea Orlando (entrambi in collegamento),

degli enti locali con il debutto del sindaco di Roma, Roberto Gualtieri, economisti, parlamentari, scienziati e medici, responsabili di grande aziende dall'Enel alla Tim, dall'Eni alla Philip Morris, da Bonifiche Ferraresi fino alle Ferrovie dello Stato. Nella tradizione dei summit Coldiretti la questione agricola e agroalimentare è stata affrontata in una visione a 360 gradi che ha messo in evidenza tutti i “contatti” che il settore ha con l'economia, la tecnologia, le nuove sfide delle energie rinnovabili. Con analisi storiche ed di economia internazionale.

Ma senza perdere di vista l'attualità segnata ancora dal Covid e dai rischi di un ennesimo pesante impatto sulle filiere e le imprese agricole.

Sulla campagna vaccinale Coldiretti è stata chiara e diretta sin dall'inizio con un sostegno deciso alla vaccinazione “perché il Paese non può più chiudere”.

Prandini ha espresso forte preoccupazione per il numero di contagi in Italia ma allarma anche la situazione della Germania che è il secondo partner per l'export. “Invitiamo perciò i cittadini a vaccinarsi”. E il ministro Speranza ha confermato come la guardia resti alta e come sia importante che “Coldiretti sia schierata

come sempre dalla parte del Paese, di chi vuole evitare che si ripiombi nelle limitazioni”. E ha aggiunto che la riflessione sul Covid rientra nel raggio d'azione di Coldiretti, sottolineando “l'enorme sensibilità nei confronti dei temi della salute, perché chi fa buona agricoltura fa buona salute”. Speranza ha anche affrontato il tema Nutriscore ribadendo l'impegno con il collega Patuanelli per tutelare l'autenticità delle nostre produzioni della Dieta mediterranea.



Black list cibi pericolosi

IMPORTANTE DIRE NO ALLA CARNE SINTETICA

Sul fronte sindacale la carne in provetta rappresenta in questo momento la battaglia numero uno di Coldiretti affrontata con la stessa intensità che ha caratterizzato l'impegno a ottenere l'obbligo di etichettatura obbligatoria sui prodotti delle principali filiere dalla pasta ai derivati del pomodoro, dal latte e formaggi al riso e alla carne suina.

Un'etichetta in scadenza su cui Coldiretti ha incassato in diretta la firma alla proroga dei decreti del ministro Patuanelli e l'impe-

gno del ministro Speranza. Sulla carne finta il segretario generale Vincenzo Gesmundo ha affermato il “No convinto e risoluto senza esitazione” nei confronti di prodotti su cui si concentrano interessi astronomici e in cui sono investite gigantesche energie finanziarie e tecnologiche. Coldiretti non assisterà passivamente a quello che è stato bollato come uno scontro di civiltà per i risvolti di natura sociale e politica con effetti difficili da valutare. Con un filmato esplicativo sono state

smontate le principali fake, dalla capacità della carne sintetica di abbattere le emissioni alla tutela del benessere fino al valore nutrizionale. Coldiretti non ci sta ad abbandonare il campo spalancando le porte a un affare per pochi che marginalizza le tradizioni, ma soprattutto mette all'angolo consumatori e agricoltori. Il presidente Prandini ha spiegato come la priorità dell'organizzazione agricola sia guidata dall'attenzione per il benessere della collettività.



La firma dell'accordo fra Coldiretti e Fs con il presidente della Coldiretti Ettore Prandini e l'amministratore delegato del gruppo Fs Luigi Ferraris per la salvaguardia del suolo

IL REDDITO

Secondo Prandini l'impoverimento della redditualità delle imprese agricole rientra in una pianificazione di indebolimento del settore. Ma "noi – ha detto – creeremo le condizioni per un piano strategico che parte dalle aziende e che ci consentirà di raccogliere le

sfide". Inevitabile il riferimento al Nutriscore che rientra in questo quadro di delegittimazione delle migliori produzioni agroalimentari made in Italy. Quando si pianificavano cibi sintetici per togliere identità al cibo e puntare alla omologazione di fatto, ha ri-

levato Prandini, si aprivano le porte alla nuova frontiera del cibo sintetico. Prandini ha poi aggiunto che la carne in provetta è solo il primo atto a cui seguiranno carni bianche, formaggi e ortofrutta e vino, la strumentalizzazione è il tema della sostenibilità. Per questo

ha sostenuto la necessità di una strategia che "ci metta in condizione di contrastare questa informazione globale". Coldiretti vuole esaltare invece il patrimonio di biodiversità e di cibi legati alla storia agroalimentare e al territorio.

E se le eccellenze tradizionali sono raddoppiate dagli anni Duemila a oggi lo si deve al traino esercitato dalla rete dei Farmer's market di Campagna Amica che è oggi oltre che una primaria piattaforma distributiva anche una piattaforma culturale.

IL MERCATO AGRICOLO

Sui mercati contadini, che Coldiretti ha trasformato in una "coalizione" mondiale, si è espresso anche il neo sindaco di Roma Gualtieri che ha sottolineato la funzione strate-

gica di avvicinare il produttore ai consumatori, ma non solo. Gualtieri ha evidenziato anche la multidimensionalità dei farmer's market (A Roma se ne apriranno di nuovi a breve)

che si qualificano sempre di più come luoghi dove le attività di vendita di prodotti sani e freschi si intrecciano con funzioni didattiche, di educazione dei cittadini al modello di

prossimità. Si tratta di strutture alla base di un nuovo modello possibile di sviluppo della città che gioca le carte dell'inclusione e della socialità. E per rendere ancora più

bella la capitale Prandini ha lanciato a Gualtieri la proposta di affidare una parte di Villa Borghese ai floricoltori di Coldiretti per realizzare così il giardino più bello del mondo.

L'INNOVAZIONE

Coldiretti è pronta a rafforzare la posizione di tutte le imprese agricole, dell'allevamento e florovivaistiche, cavalcando con coraggio le nuove tecnologie dalle rinnovabili (al vertice è stato presentato il primo trattore al

metano già nei punti vendita) alla cisgenetica e Nbt fino alla digitalizzazione e l'utilizzo dei droni, dei satelliti e di tutte le attrezzature meccaniche più evolute ricordando che l'industria meccanica nazionale è un riferimento a

livello mondiale. L'agricoltura è pronta a cogliere sfide e opportunità oggi tangibili. Ma chiede di competere ad armi pari a livello nazionale ed europeo. Non è accettabile che un chilo di arance costi nei supermercati 0,99

centesimi. Così si specula sul lavoro degli agricoltori e dunque anche questo - ha detto - è caporalato nei confronti delle imprese agricole. Una delle emergenze del settore è proprio il mancato riconoscimento

della giusta redditualità ai produttori. Le nuove regole sul contrasto alle pratiche sleali commerciali introdotte in Italia - ha aggiunto - ci aiuteranno a distribuire in modo più equo il valore lungo la filiera.



I prodotti lombardi in mostra al Forum Coldiretti

GLI INTERVENTI

Il ministro Brunetta ha sottolineato le prospettive favorevoli dell'economia italiana lanciata verso un aumento del Pil che potrebbe arrivare al 6,5%, un livello doppio rispetto alla Germania. Un trend che innescherà l'aumento dei redditi con la conseguente crescita dei consumi e della domanda di qualità e per il settore agricolo questo avrà un impatto positivo su tutte le filiere. Ma l'onda positiva rischia di infrangersi sulla nuova crisi pandemica da qui la necessità di ulteriori restrizioni per evitare che l'economia imploda. Una ripresa che passa da nuovi investimenti. Su questo fronte il ministro Cingolani ha assicurato che il Pnrr sta andando avanti nel pieno rispetto dei tempi. Una tabella serrata con interventi sulle agroenergie che coinvolgono anche il settore agricolo dal fotovoltaico al biometano. E Prandini ha detto al ministro che la Coldiretti sarà sempre al fianco delle istituzioni sul tema della sostenibilità "tradurremo in fatti concreti il racconto legato alle agroenergie". Sul digestato in particolare ha ricordato come sia un elemento sostitutivo della chimica, basilare per difendere la biodiversità e pun-

tare a una sempre maggiore sostenibilità. Rassicurazioni sono arrivate dal ministro Patuanelli che ha confermato l'azione del Governo per rendere strutturale il rimbalzo economico. I dati economici ci sorridono, ha detto, anche se ha evidenziato le criticità rappresentate dall'andamento inflazionistico. A preoccupare è l'aumento dei costi legati a movimenti speculativi e la strutturalità di quelli che incidono sull'agricoltura e l'industria di trasformazione. Patuanelli ha ribadito l'importanza degli interventi del Governo sui mercati internazionali che hanno favorito la crescita dell'export agricolo su livelli mai registrati. E l'obiettivo lanciato da Coldiretti dei 100 miliardi di export, secondo il ministro può essere raggiungibile. Di Maio da parte sua ha ricordato l'attività della Farnesina per la promozione dell'alimentare made in Italy che nel 2021 ha messo a segno una crescita del 10% sull'anno precedente con un trend particolarmente positivo per il vino che con 4 miliardi (+14,5%). Il ministro del Sud, Mara Carfagna, che ha affrontato il tema particolarmente delicato delle infrastrutture

idriche, ha accolto il progetto di Coldiretti per la realizzazione di una rete di invasi per conservare l'acqua piovana che rispettano l'ambiente.




AlfaSystem

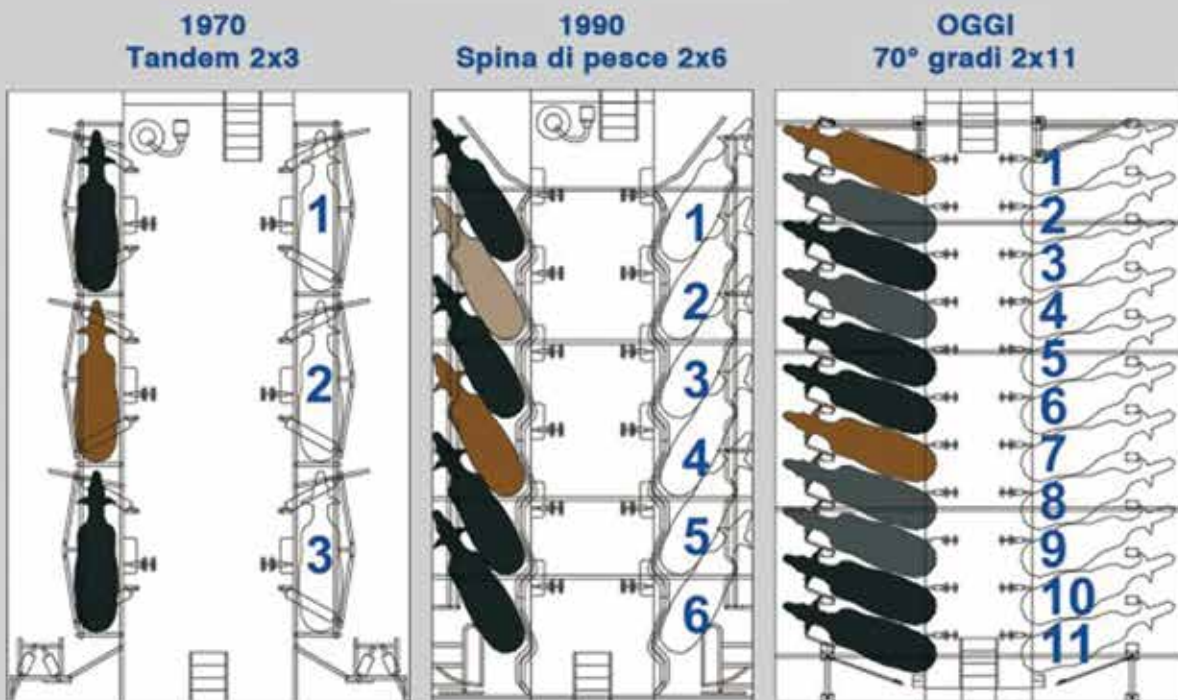
Specialisti nella trasformazione delle sale di mungitura

Preventivi gratuiti in tutta Italia:

si aumenta il numero di gruppi di mungitura nello stesso locale senza mai interrompere la mungitura. La trasformazione si esegue tra una sessione di mungitura e l'altra!!!

- Più latte
- Maggior benessere animale
- Più libertà e tempo libero nella tua vita
- Maggior Controllo sui costi di produzione

STESSO SPAZIO!



AlfaSystem Srl
Sede operativa
Via Brescia, 81 (Centro Fiera)
25018 Montichiari (BS) - Italy

Sede legale
Via Rimembranze, 15
25038 Rovato (BS) - Italy

Tel. +39 030 99.60.010
Fax +39 030 99.61.130
info@alfasystemsrl.com

P.Iva 00670190982
CF.01994910170

www.alfasystemsrl.com

LE PROMESSE

Coldiretti nella due giorni ha incassato molte promesse. D'altra parte Prandini nelle sue conclusioni ha ribadito la necessità di un impegno forte sul fronte

delle infrastrutture. A partire dall'acqua perché, grazie alla costruzione di una rete di nuovi bacini di accumulo, sarà più facile raggiungere l'autosufficienza

produttiva. La progettualità annunciata dal Governo in questo settore - ha sottolineato Prandini - è importante perché segna il passaggio da una visione del

giorno dopo a una di lungo periodo. E non si tratta di una risposta solo per l'agricoltura, ma anche per altri settori importanti come l'edilizia. Coldiretti chiede una svolta per tutte le infrastrutture a partire da investimenti per porti, retroporti e alta velocità per il trasporto delle merci. Prandini ha ricordato il rapporto costruttivo creato con le Ferrovie per realizzare hub come quelli nei porti di Ravenna, Genova e iniziative in corso a Gioia Tauro per far crescere il Sud. Coldiretti ha ribadito l'impegno forte sul fronte delle energie rinnovabili perché biogas e biometano rappresentano delle grandi opportunità. Le rinnovabili sono un ulteriore modello per sviluppare la ricerca e rendere le nostre imprese sempre più competitive oltre che sostenibili. Ma a una condizione che non si consumi suolo agricolo. Quanto alla transizione ecologica Prandini ha chiesto che le imprese siano accompagnate in questo percorso perché un'accelerazione senza sostegno le metterebbe in grande difficoltà con una esplosione dei costi di gestione. In prima linea resta la questione dell'indicazione di origine in etichetta. Prandini ha apprezzato l'impegno del ministro Patuanelli e del Governo a dare continuità all'indicazione dell'origine sui prodot-

ti delle principali filiere alimentari, ma ora ha affermato "dobbiamo esportare il nostro modello che fa leva su distintività e trasparenza nell'Unione europea perché anche i consumatori europei devono avere consapevolezza di quello che portano a tavola". Sul Nutriscore ha ricordato l'intenso lavoro svolto in silenzio da Coldiretti per favorire la nascita della consapevolezza sui rischi di un'etichettatura ingannevole. Prioritari restano poi i mercati esteri, mai come oggi - ha sottolineato Prandini - siamo riusciti a creare con la Farnesina un confronto per accelerare l'accreditamento dei nostri prodotti sui mercati esteri per conquistare nuovi spazi, ma non basta dire che siamo i primi della classe. Serve umiltà per conquistare i mercati internazionali e bisogna far leva sulla crescita delle nuove generazioni che sono aidate anche da un percorso didattico-scolastico che assicura la padronanza delle lingue. Siamo pronti - ha concluso - alle sfide vitali partendo dal presupposto che non possiamo permetterci di sprecare un solo cent del Recovery e dobbiamo spingere sulle riforme istituzionali e siamo convinti che come è accaduto con Expo 2015 quando il nostro Paese è chiamato a una sfida sappiamo vincerla.



Trattore a biometano



Via Bargnana, 12 - 25030 Castrezzato (Bs) - Tel. & Fax: 030 7146141

NUOVA SEDE

Via Crema, 13 - 26010 Credera Rubbiano (CR) - Tel. 0373 615094

info@facchettimacchineagricole.it - www.facchettimacchineagricole.it

VENDITA ASSISTENZA RICAMBI FINANZIAMENTI



Lamborghini
TRATTORI



SAME



INFLAZIONE***Salgono i costi nelle campagne ma manca il giusto reddito per le aziende***

Caro energia strozza le imprese agricole

Il balzo dei beni energetici oltre a spingere l'inflazione si trasferisce a valanga sui bilanci delle imprese agricole strozzate da aumenti dei costi non compensati da prezzi di vendita adeguati. È quanto emerge dall'analisi della Coldiretti sulla base dei dati Istat relativi a novembre 2021 che su base annuale eviden-

ziano un aumento dei prezzi alimentari pari all'1,7% meno della metà dell'inflazione che è salita al 3,8%. Molte imprese agricole stanno vendendo sottocosto anche per effetto di pratiche sleali che scaricano sull'anello più debole della filiera gli oneri delle promozioni commerciali. Con l'avvio delle operazioni colturali gli agricoltori sono costretti ad affrontare rincari dei prezzi fino al 50% per il gasolio necessario per le attività che comprendono l'estirpatura, la rullatura, la semina e la concimazione. Inoltre l'impennata del costo del gas, utilizzato nel processo di produzione dei fertilizzanti, ha fatto schizzare verso l'alto i prezzi dei concimi, con l'urea passata da 350 euro a 850 euro a tonnellata (+143%), il fosfato biammonico Dap raddoppiato (+100%) da 350 a 700 euro a tonnellata, mentre prodotti di estrazione come il perfosfato minerale registrano +65%. Non si sottraggono ai rincari

anche i fertilizzanti a base di azoto, fosforo e potassio che subiscono anch'essi una forte impennata (+60%). L'aumento dei costi energetici riguarda anche il riscaldamento delle serre per fiori e ortaggi. Gli allevamenti sono alle prese anche con l'esplosione dei prezzi dei mangimi. Ad aumentare sono pure i costi dell'essiccazione dei foraggi, delle macchine agricole e dei pezzi di ricambio per i quali si stanno verificando addirittura preoccupanti ritardi nelle consegne. Il rincaro dell'energia si abbatte poi sui costi di produzione come quello per gli imballaggi, dalla plastica per i vasetti dei fiori all'acciaio per i barattoli, dal vetro per i vasetti fino al legno per i pallet da trasporti e alla carta per le etichette dei prodotti che incidono su diverse filiere, dalle confezioni di latte, alle bottiglie per olio, succhi e passate, alle retine per gli agrumi ai barattoli smaltati per i legumi. Serve responsabilità da par-

te dell'intera filiera alimentare con accordi tra agricoltura, industria e distribuzione per

garantire una più equa ripartizione del valore per salvare aziende agricole e stalle.



METELLI

Group

GEA engineering for a better world



METELLI GIANLUIGI

VIA PAOLO VI, 4

25030 - ROCCA FRANCA (BS)

TEL. 030 7090567

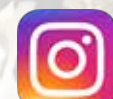
INFO@METELLOGROUP.EU

IL NOSTRO STAFF AUGURA BUONE FESTE!

VISITA IL NOSTRO SITO

WWW.METELLOGROUP.EU

SEGUICI SU



PREZZI LATTE

Attuare immediatamente l'accordo di filiera!

“Non si può aspettare oltre per rendere immediatamente operativo l'accordo di filiera

raggiunto a metà novembre e bisogna fermare immediatamente la speculazione in atto

sul prezzo del latte alla stalla”. Questa la ferma presa di posizione di Coldiretti davanti

ai tentennamenti della parte industriale e di parte della GdO sul come, dove, quando e per quali prodotti applicare il protocollo di intesa, volontariamente sottoscritto. Davanti all'esplosione dei costi di energia e mangimi e con il latte spot, il burro e la polvere di siero venduti sul mercato a quotazioni record è necessario adeguare immediatamente i compensi riconosciuti agli allevatori italiani sulla base del protocollo sottoscritto da tutta la filiera al tavolo latte del Ministero delle politiche agricole, che prevede un aumento fino a 4 centesimi da parte della grande distribuzione e dei caseifici. Senza segnali concreti dopo la pubblicazione del decreto legislativo in Gazzetta ufficiale Coldiretti è pronta a presentare le prime denunce contro pratiche sleali per tutelare il lavoro e la dignità delle imprese di allevamento ma anche per tutelare un intero sistema fatto di animali, di prati per il foraggio,

di formaggi tipici ed evitare lo spopolamento e il degrado di interi territori soprattutto in zone svantaggiate. Intanto un risultato positivo e importante è stato ottenuto con Italtate, società del gruppo Lactalis: sono state annullate le penali sui volumi di latte prodotti nelle stalle lombarde e via libera alla modifica dei parametri quantitativi di riferimento. Un risultato importante di Coldiretti Lombardia, frutto di un confronto serrato e continuo, che tiene conto delle mutate condizioni di mercato e dell'aumento dei costi di produzione con un rincaro delle materie prime e dei foraggi. Un ulteriore passo nella direzione che da tempo Coldiretti chiede a tutte le componenti della filiera: quella di fare con coraggio e responsabilità ognuno la propria parte, per tutelare un comparto cardine dell'agroalimentare italiano con la Lombardia che rappresenta oltre il 40% del latte nazionale.



AUGURI
di Buon Natale



Agricam e PitStop

*augurano a voi
e ai vostri cari
buone feste*



AGRICAM
www.agricam.it

**pit:
Stop**



È TORNATA L'INFLUENZA AVIARIA

SEGUE DA PAGINA 1

Nel mentre il Ministero della Salute ha emanato il provvedimento avente per oggetto "Influenza aviaria ad alta patogenicità H5N1 – Dispositivo dirigenziale recante ulteriori misure di controllo sorveglianza ed eradicazione per contenere la diffusione dell'influenza aviaria. Istituzione ZUR".

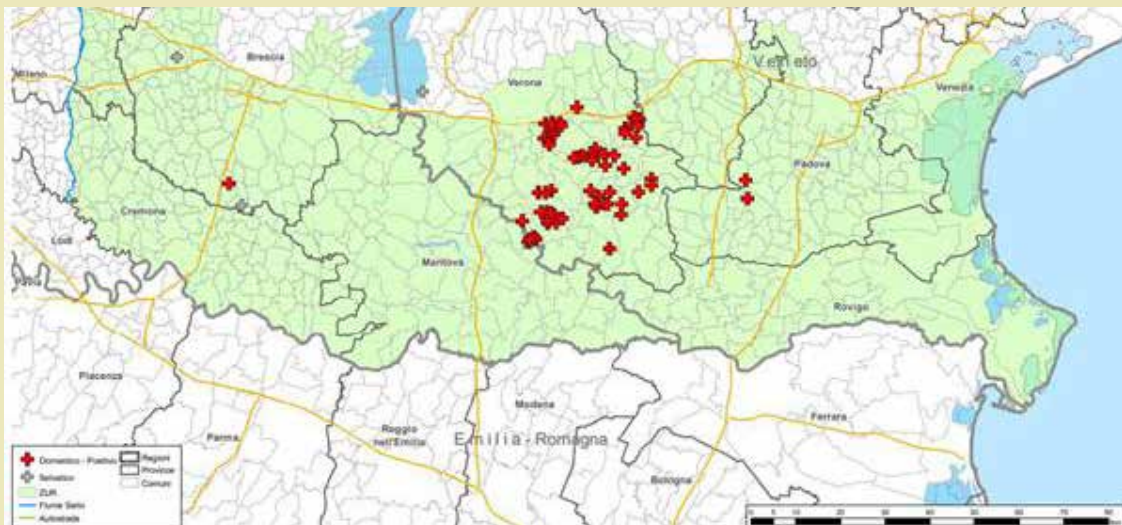
All'interno della ZUR, il servizio veterinario dell'ATS garantisce, nelle aziende commerciali presenti, l'applicazione delle seguenti misure:
- il censimento del pollame negli allevamenti industriali e la verifica della tempestiva registrazione in BDN di tutti gli eventi anagrafici;

- il trasferimento degli avicoli all'interno di un edificio dell'azienda;
- divieto di accasamento dei tacchini da carne. In deroga, il MiSa potrà autorizzare l'accasamento, previa programmazione concordata con il CRN. Per l'invio dei volatili al macello è obbligatorio:

- l'invio programmato di tutte le partite di tacchini da carne.
- l'invio dei volatili è consentito previa visita clinica effettuata nelle 24 ore precedenti il primo carico, e a condizione che gli animali siano sottoposti al prelievo nelle 48 ore precedenti il primo carico (per tacchini da carne, galline ovaiole, anatre e oche) o 72 ore (per volatili diversi), da ripetersi ogni 48 ore.

Le movimentazioni di pollame vivo in ZUR sono possibili previa visita clinica per tutti i volatili nelle 24 ore precedenti il primo carico e a condizione che gli animali siano sottoposti al prelievo nelle 48 ore precedenti il primo carico da ripetersi ogni 72 ore. Inoltre, gli automezzi, per il trasporto di animali vivi e di prodotti, devono essere lavati e disinfettati e trasportare una singola

partita ad un singolo impianto senza effettuare ulteriori carichi/scarichi durante il tragitto. Oltre a ciò, è consentita l'uscita di materiale dall'azienda esclusivamente previa applicazione di appropriate misure di biosicurezza al fine di ridurre al minimo i rischi di diffusione della malattia e si devono predisporre mezzi di disinfezione appropriati agli ingressi e alle uscite dell'azienda e dei fabbricati che ospitano volatili. Per rafforzare le misure di biosicurezza, negli allevamenti di pollame da carne e di galline per la produzione di uova da consumo situati nella ZUR e nelle Aree A e B, l'accasamento dovrà essere autorizzato previa verifica favorevole dei requisiti di biosicurezza. Il dispositivo in questione resta in vigore fino al 31 dicembre 2021.



ricambi trattori

RIVENDITORE AUTORIZZATO

Landini

McCORMICK

MANITOU

RIVENDITORE RICAMBI: CASE - NEW HOLLAND

SAME - LAMBORGHINI - HURLIMANN - DEUTZ - CLAAS - JOHN DEERE - OLEOBLITZ

WWW.RICAMBITRATTORI.NET



PONCARALE - Via E. Fermi, 11 - Tel. 030 3533080 - Fax 030 3538213 - Cell. 345.6241883 - amministrazione@molinariricambi.it



srl

RITORNA IL FOTOVOLTAICO

CONVENIENZA - SOSTENIBILITÀ - EFFICIENZA ENERGETICA



ELTECH SRL Via Edison, 2
25012 Calvisano (BS) Italy



+39 030 96 86 105



info@eltech.it



www.eltech.it

LAVORO**Definito l'orario per i salariati in campagna e in allevamento****I calendari di lavoro in vigore nel 2022**

Si pubblicano di seguito i rispettivi calendari di campagna e allevamento che dovranno rispettare gli operai agricoli a tempo indeterminato nel corso dell'anno 2022. Si coglie l'occasione per comunicare che il prossimo 31 dicembre 2021 giungono a naturale scadenza sia il contratto collettivo nazionale di lavoro degli operai agricoli e florovivaisti, sia il contratto integrativo provinciale per i quadri e impiegati agricoli: sarà nostra premura fornire apposito aggiornamento allorquando interverranno varia-

zioni degli importi da retribuire. In occasione della presente pubblicazione, si coglie l'occasione per rimarcare alcune argomentazioni oggetto di frequenti richieste di chiarimenti, rimandando ai nostri uffici per i necessari approfondimenti, anche in relazione a tematiche non citate.

DIVIETO PAGAMENTO RETRIBUZIONI IN CONTANTI

A decorrere dal 1° luglio 2018 è entrato in vigore l'obbligo per i datori di lavoro di provvedere al pagamento delle retribuzioni con modalità che espressamente precludano l'utilizzo del denaro contante. E' pertanto consentito saldare le spettanze a favore dei lavoratori esclusivamente tramite le seguenti modalità: bonifico sul conto identificato dal codice IBAN fornito dal lavoratore; strumenti di pagamento elettronico; contanti presso lo sportello bancario o postale presso il quale a nome del datore di lavoro risulti

attivo un conto corrente di tesoreria con mandato di pagamento; emissione di assegno (bancario o circolare) consegnato al lavoratore ovvero, in caso di suo comprovato impedimento, a persona dallo stesso delegata. L'inosservanza delle nuove disposizioni comporta l'applicazione al datore di lavoro di una sanzione amministrativa pecuniaria che varia da 1.000 e 5.000 €.

ESONERO CONTRIBUTIVO GIOVANI LAVORATORI UNDER 36

La Legge di Bilancio 2021 ha esteso per i datori di lavoro che, negli anni 2021 e 2022, assumono con contratto a tempo indeterminato giovani under 36, un esonero contributivo al 100% per 36 mesi, elevati a 48 mesi nelle sedi operative e unità produttive al Sud, con un tetto annuale pari a 6.000 euro. Si tratta di un'estensione dell'esonero contributivo strutturale introdotto dalla legge di

Bilancio 2018, che ha previsto, come noto, uno sgravio contributivo del 50% in favore delle assunzioni di giovani under 35. L'incentivo si applica a favore dei lavoratori che alla data dell'attivazione del rapporto non siano stati occupati a tempo indeterminato con il medesimo o con altro datore di lavoro nel corso dell'intera vita lavorativa.

OBBLIGHI PREVENTIVI LAVORATORI MINORI

L'instaurazione di un rapporto di lavoro con un minore richiede il rispetto di due condizioni fondamentali: l'età anagrafica, ovvero il compimento del sedicesimo anno di età, e il requisito dell'istruzione (l'assolvimento dell'obbligo scolastico deve risultare di almeno dieci anni). I minori prima dell'assunzione devono obbligatoriamente essere sottoposti a visita medica preventiva, volta all'accertamento sanitario dell'idoneità al lavoro, a cura del medico

competente aziendale. È inoltre obbligatorio predisporre il documento di valutazione dei rischi specifico per minori, nonché l'informativa da notificare al titolare della potestà genitoriale del minore prima dell'inizio della prestazione lavorativa.

ASSEGNO UNICO 2022

Il Consiglio dei Ministri del 18.11.2021 ha dato attuazione alla legge delega n. 46/2021, istituendo l'atteso Assegno unico universale per le famiglie, che porterà notevoli e importanti novità dal marzo 2022. L'Assegno unico è un beneficio economico erogato mensilmente alle famiglie con figli a carico, per importi variabili a seconda della composizione del nucleo familiare e dell'ISEE. La misura, che va da € 25 a 175 a figlio, sostituisce le attuali previsioni di sostegno alle famiglie e alla natalità (con la sola eccezione del bonus nido) e, in caso di nuovi nati, spetta a decorrere dal 7 mese di gravidanza.



GRUPPO

CAFFERATI®**COPERTURE ANTI-VENTO****SISTEMI BREVETTATI
ANTI "BOMBA D'ACQUA"**

BANDO INAIL CONTRIBUTO A FONDO PERDUTO AL 65%

**COPERTURE, RIMOZIONE ETERNIT
AGRICOLO, CIVILE, INDUSTRIALE
INSTALLAZIONI LINEE VITA**

POLIZZE ASSICURATIVE CON MASSIMALI FINO A € 25.000.000

SEDE: Via Rudiana, 46 - Lograto (Bs) - Tel. 030.9973440 - 030.9972428
info@cafferati.it - www.cafferati.it

CALENDARIO DI LAVORO OPERAI AGRICOLI E FLOROVIVAISTI 2022

Lavoratori di Campagna

Gennaio				Febbraio				Marzo				Aprile				Maggio				Giugno			
3 F.I.			Tot. ore	1 F.S.			Tot. ore	1 F.I.			1 F.N.	Tot. ore	1 F.N.D.			1 F.S.	Tot. ore	1 F.N.			2 F.S.	Tot. ore	
Data	Ore	Festiv.	retribuite	Data	Ore	Festiv.	retribuite	Data	Ore	Festiv.	retribuite	Data	Ore	Festiv.	retribuite	Data	Ore	Festiv.	retribuite	Data	Ore	Festiv.	retribuite
5 Dom.				4 Dom.				4 Dom.				4 Dom.				4 Dom.				4 Dom.			
1	06:30	F.I.	6,50	1	06:00		6,00	1	07:00		7,00	1	07:30		7,50	1	06:30	F.N.D.	6,50	1	08:00		8,00
3	06:00		12,50	2	06:00		12,00	2	07:00		14,00	2	04:00		11,50	2	08:00		14,50	2	06:30	F.N.	14,50
4	06:00		18,50	3	06:00		18,00	3	07:00		21,00	4	07:30		19,00	3	08:00		22,50	3	08:00		22,50
5	06:00		24,50	4	06:00		24,00	4	07:00		28,00	5	07:30		26,50	4	08:00		30,50	4	04:00		26,50
6	06:30	F.I.	31,00	5	03:00		27,00	5	03:00		31,00	6	07:30		34,00	5	08:00		38,50	6	08:00		34,50
7	06:00		37,00	7	06:00		33,00	7	07:00		38,00	7	07:30		41,50	6	08:00		46,50	7	08:00		42,50
8	03:00		40,00	8	06:00		39,00	8	07:00		45,00	8	07:30		49,00	7	04:00		50,50	8	08:00		50,50
10	06:00		46,00	9	06:00		45,00	9	07:00		52,00	9	04:00		53,00	9	08:00		58,50	9	08:00		58,50
11	06:00		52,00	10	06:00		51,00	10	07:00		59,00	11	07:30		60,50	10	08:00		66,50	10	08:00		66,50
12	06:00		58,00	11	06:00		57,00	11	07:00		66,00	12	07:30		68,00	11	08:00		74,50	11	04:00		70,50
13	06:00		64,00	12	03:00		60,00	12	03:00		69,00	13	07:30		75,50	12	08:00		82,50	13	08:00		78,50
14	06:00		70,00	14	06:00		66,00	14	07:00		76,00	14	07:30		83,00	13	08:00		90,50	14	08:00		86,50
15	03:00		73,00	15	06:00		72,00	15	07:00		83,00	15	07:30		90,50	14	04:00		94,50	15	08:00		94,50
17	06:30	F.I.	79,50	16	06:00		78,00	16	07:00		90,00	16	04:00		94,50	16	08:00		102,50	16	08:00	F.S.	102,50
18	06:00		85,50	17	06:00		84,00	17	07:00		97,00	18	06:30	F.I.	101,00	17	08:00		110,50	17	08:00		110,50
19	06:00		91,50	18	06:00		90,00	18	07:00		104,00	19	07:30		108,50	18	08:00		118,50	18	04:00		114,50
20	06:00		97,50	19	03:00		93,00	19	03:00	F.S.	107,00	20	07:30		116,00	19	08:00		126,50	20	08:00		122,50
21	06:00		103,50	21	06:00		99,00	21	07:00		114,00	21	07:30		123,50	20	08:00		134,50	21	08:00		130,50
22	03:00		106,50	22	06:00		105,00	22	07:00		121,00	22	07:30		131,00	21	04:00		138,50	22	08:00		138,50
24	06:00		112,50	23	06:00		111,00	23	07:00		128,00	23	04:00		135,00	23	08:00		146,50	23	08:00		146,50
25	06:00		118,50	24	06:00		117,00	24	07:00		135,00	25	06:30	F.N.	141,50	24	08:00		154,50	24	08:00		154,50
26	06:00		124,50	25	06:00		123,00	25	07:00		142,00	26	07:30		149,00	25	08:00		162,50	25	04:00		158,50
27	06:00		130,50	26	03:00		126,00	26	03:00		145,00	27	07:30		156,50	26	08:00	F.S.	170,50	27	08:00		166,50
28	06:00		136,50	28	06:00		132,00	28	07:00		152,00	28	07:30		164,00	27	08:00		178,50	28	08:00		174,50
29	03:00		139,50					29	07:00		159,00	29	07:30		171,50	28	04:00		182,50	29	08:00	F.S.	182,50
31	06:00		145,50					30	07:00		166,00	30	04:00		175,50	30	08:00		190,50	30	08:00		190,50
26	145,50			24	132,00			27	173,00			26	175,50			27	198,50			26	190,50		

Luglio				Agosto				Settembre				Ottobre				Novembre				Dicembre			
3 F.I.			Tot. ore	1 F.I.			Tot. ore	1 F.S.			Tot. ore	1,5 F.I.			1 F.S.	Tot. ore	1 F.I.D.			2,5 F.I.	Tot. ore		
Data	Ore	Festiv.	retribuite	Data	Ore	Festiv.	retribuite	Data	Ore	Festiv.	retribuite	Data	Ore	Festiv.	retribuite	Data	Ore	Festiv.	retribuite	Data	Ore	Festiv.	retribuite
5 Dom.				4 Dom.				4 Dom.				5 Dom.				4 Dom.				3 Dom.			
1	08:00		8,00	1	07:30		7,50	1	08:00		8,00	1	03:00		3,00	1	06:30	F.I.	6,50	1	06:00		6,00
2	04:00		12,00	2	07:30		15,00	2	08:00		16,00	3	07:30		10,50	2	06:15	1/2 F.I.	12,75	2	06:00		12,00
4	08:00		20,00	3	07:30		22,50	3	04:00		20,00	4	07:30		18,00	3	06:00		18,75	3	03:00		15,00
5	08:00		28,00	4	07:30		30,00	5	08:00		28,00	5	07:30		25,50	4	06:00	F.S.	24,75	5	06:00		21,00
6	08:00		36,00	5	07:30		37,50	6	08:00		36,00	6	07:30		33,00	5	03:00		27,75	6	06:00		27,00
7	08:00		44,00	6	04:00		41,50	7	08:00		44,00	7	07:30		40,50	7	06:00		33,75	7	06:00		33,00
8	08:00		52,00	8	07:30		49,00	8	08:00		52,00	8	03:00		43,50	8	06:00		39,75	8	06:30	F.I.	39,50
9	04:00		56,00	9	07:30		56,50	9	08:00		60,00	10	07:30		51,00	9	06:00		45,75	9	06:00		45,50
11	08:00		64,00	10	07:30		64,00	10	04:00		64,00	11	07:30		58,50	10	06:00		51,75	10	03:00		48,50
12	08:00		72,00	11	07:30		71,50	12	08:00		72,00	12	07:30		66,00	11	06:00		57,75	12	06:00		54,50
13	08:00		80,00	12	07:30		79,00	13	08:00		80,00	13	07:30		73,50	12	03:00		60,75	13	06:00		60,50
14	08:00		88,00	13	04:00		83,00	14	08:00		88,00	14	07:30		81,00	14	06:00		66,75	14	06:00		66,50
15	08:00		96,00	15	06:30	F.I.	89,50	15	08:00		96,00	15	03:00		84,00	15	06:00		72,75	15	06:00		72,50
16	04:00		100,00	16	07:30		97,00	16	08:00		104,00	17	07:30		91,50	16	06:00		78,75	16	06:00		78,50
18	08:00		108,00	17	07:30		104,50	17	04:00		108,00	18	07:30		99,00	17	06:00		84,75	17	03:00		81,50
19	08:00		116,00	18	07:30		112,00	19	08:00		116,00	19	07:30		106,50	18	06:00		90,75	19	06:00		87,50
20	08:00		124,00	19	07:30		119,50	20	08:00		124,00	20	07:30		114,00	19	03:00		93,75	20	06:00		93,50
21	08:00		132,00	20	04:00		123,50	21	08:00		132,00	21	07:30		121,50	21	06:00		99,75	21	06:00		99,50
22	08:00		140,00	22	07:30		131,00	22	08:00		140,00	22	03:00		124,50	22	06:00		105,75	22	06:00		105,50
23	04:00		144,00	23	07:30		138,50	23	08:00		148,00	24	07:30		132,00	23	06:00		111,75	23	06:00		111,50
25	08:00		152,00	24	07:30		146,00	24	04:00		152,00	25	07:30		139,50	24	06:00		117,75	24	03:15	1/2 F.I.	114,75
26	08:00		160,00	25	07:30		153,50	26	08:00		160,00	26	07:30		147,00	25	06:00		123,75	25	06:30	F.I.D.	121,25
27																							

CALENDARIO DI LAVORO OPERAI AGRICOLI E FLOROVIVAISTI 2022
Lavoratori di Stalla

Gennaio					Febbraio					Marzo					Aprile					Maggio					Giugno				
3 F.I.		Tot. ore			1 F.S.		Tot. ore			1 F.I.		Tot. ore			1 F.N.D.		Tot. ore			1 F.N.		Tot. ore			1 F.N.		Tot. ore		
Data	Ore	Festiv.	retribuite	5 Dom.	Data	Ore	Festiv.	retribuite	4 Dom.	Data	Ore	Festiv.	retribuite	4 Dom.	Data	Ore	Festiv.	retribuite	4 Dom.	Data	Ore	Festiv.	retribuite	4 Dom.	Data	Ore	Festiv.	retribuite	4 Dom.
1	06:30	F.I.	6,50		1	06:30		6,50		1	06:30		6,50		1	06:30	F.N.D.	6,50		1	06:30		6,50		1	06:30		6,50	
3	06:30		13,00		2	06:30		13,00		2	06:30		13,00		2	06:30		13,00		2	06:30	F.N.	13,00		2	06:30		13,00	
4	06:30		19,50		3	06:30		19,50		3	06:30		19,50		3	06:30		19,50		3	06:30		19,50		3	06:30		19,50	
5	06:30		26,00		4	06:30		26,00		4	06:30		26,00		4	06:30		26,00		4	06:30		26,00		4	06:30		26,00	
6	06:30	F.I.	32,50		5	06:30		32,50		5	06:30		32,50		5	06:30		32,50		5	06:30		32,50		5	06:30		32,50	
7	06:30		39,00		7	06:30		39,00		7	06:30		39,00		6	06:30		39,00		6	06:30		39,00		7	06:30		39,00	
8	06:30		45,50		8	06:30		45,50		8	06:30		45,50		7	06:30		45,50		8	06:30		45,50		8	06:30		45,50	
10	06:30		52,00		9	06:30		52,00		9	06:30		52,00		9	06:30		52,00		9	06:30		52,00		9	06:30		52,00	
11	06:30		58,50		10	06:30		58,50		10	06:30		58,50		10	06:30		58,50		10	06:30		58,50		10	06:30		58,50	
12	06:30		65,00		11	06:30		65,00		11	06:30		65,00		11	06:30		65,00		11	06:30		65,00		11	06:30		65,00	
13	06:30		71,50		12	06:30		71,50		12	06:30		71,50		12	06:30		71,50		12	06:30		71,50		12	06:30		71,50	
14	06:30		78,00		14	06:30		78,00		14	06:30		78,00		13	06:30		78,00		14	06:30		78,00		14	06:30		78,00	
15	06:30		84,50		15	06:30		84,50		15	06:30		84,50		15	06:30		84,50		15	06:30		84,50		15	06:30		84,50	
17	06:30	F.I.	91,00		16	06:30		91,00		16	06:30		91,00		16	06:30		91,00		16	06:30	F.S.	91,00		16	06:30		91,00	
18	06:30		97,50		17	06:30		97,50		17	06:30		97,50		18	06:30	F.I.	97,50		17	06:30		97,50		17	06:30		97,50	
19	06:30		104,00		18	06:30		104,00		18	06:30		104,00		19	06:30		104,00		18	06:30		104,00		18	06:30		104,00	
20	06:30		110,50		19	06:30		110,50		19	06:30	F.S.	110,50		20	06:30		110,50		19	06:30		110,50		20	06:30		110,50	
21	06:30		117,00		21	06:30		117,00		21	06:30		117,00		21	06:30		117,00		20	06:30		117,00		21	06:30		117,00	
22	06:30		123,50		22	06:30		123,50		22	06:30		123,50		22	06:30		123,50		21	06:30		123,50		22	06:30		123,50	
24	06:30		130,00		23	06:30		130,00		23	06:30		130,00		23	06:30		130,00		23	06:30		130,00		23	06:30		130,00	
25	06:30		136,50		24	06:30		136,50		24	06:30		136,50		25	06:30	F.N.	136,50		24	06:30		136,50		24	06:30		136,50	
26	06:30		143,00		25	06:30		143,00		25	06:30		143,00		26	06:30		143,00		25	06:30		143,00		25	06:30		143,00	
27	06:30		149,50		26	06:30		149,50		26	06:30		149,50		27	06:30		149,50		26	06:30	F.S.	149,50		27	06:30		149,50	
28	06:30		156,00		28	06:30		156,00		28	06:30		156,00		28	06:30		156,00		27	06:30		156,00		28	06:30		156,00	
29	06:30		162,50					162,50		29	06:30		162,50		29	06:30		162,50		28	06:30		162,50		29	06:30	F.S.	162,50	
31	06:30		169,00					169,00		30	06:30		169,00		30	06:30		169,00		30	06:30		169,00		30	06:30		169,00	
								175,50		31	06:30		175,50					175,50					175,50					169,00	
26			169,00		24			156,00		27			175,50		26			169,00		27			175,50		26			169,00	

Luglio				Agosto				Settembre				Ottobre				Novembre				Dicembre			
Tot. ore				1 F.I. Tot. ore				Tot. ore				Tot. ore				1,5 F.I. 1 F.S. Tot. ore				1 F.I.D. 2,5 F.I. Tot. ore			
Data	Ore	Festiv.	retribuite	Data	Ore	Festiv.	retribuite	Data	Ore	Festiv.	retribuite	Data	Ore	Festiv.	retribuite	Data	Ore	Festiv.	retribuite	Data	Ore	Festiv.	retribuite
5 Dom.				4 Dom.				4 Dom.				5 Dom.				4 Dom.				3 Dom.			
1	06:30		6,50	1	06:30		6,50	1	06:30		6,50	1	06:30		6,50	1	06:30	F.I.	6,50	1	06:30		6,50
2	06:30		13,00	2	06:30		13,00	2	06:30		13,00	2	06:30		13,00	2	06:30	1/2 F.I.	13,00	2	06:30		13,00
4	06:30		19,50	3	06:30		19,50	3	06:30		19,50	3	06:30		19,50	3	06:30		19,50	3	06:30		19,50
5	06:30		26,00	4	06:30		26,00	5	06:30		26,00	5	06:30		26,00	4	06:30	F.S.	26,00	5	06:30		26,00
6	06:30		32,50	5	06:30		32,50	6	06:30		32,50	6	06:30		32,50	5	06:30		32,50	6	06:30		32,50
7	06:30		39,00	6	06:30		39,00	7	06:30		39,00	7	06:30		39,00	7	06:30		39,00	7	06:30		39,00
8	06:30		45,50	8	06:30		45,50	8	06:30		45,50	8	06:30		45,50	8	06:30		45,50	8	06:30	F.I.	45,50
9	06:30		52,00	9	06:30		52,00	9	06:30		52,00	10	06:30		52,00	9	06:30		52,00	9	06:30		52,00
11	06:30		58,50	10	06:30		58,50	10	06:30		58,50	11	06:30		58,50	10	06:30		58,50	10	06:30		58,50
12	06:30		65,00	11	06:30		65,00	12	06:30		65,00	12	06:30		65,00	11	06:30		65,00	11	06:30		65,00
13	06:30		71,50	12	06:30		71,50	13	06:30		71,50	13	06:30		71,50	12	06:30		71,50	12	06:30		71,50
14	06:30		78,00	13	06:30		78,00	14	06:30		78,00	14	06:30		78,00	14	06:30		78,00	14	06:30		78,00
15	06:30		84,50	15	06:30	F.I.	84,50	15	06:30		84,50	15	06:30		84,50	15	06:30		84,50	15	06:30		84,50
16	06:30		91,00	16	06:30		91,00	16	06:30		91,00	17	06:30		91,00	16	06:30		91,00	16	06:30		91,00
18	06:30		97,50	17	06:30		97,50	17	06:30		97,50	18	06:30		97,50	17	06:30		97,50	17	06:30		97,50
19	06:30		104,00	18	06:30		104,00	19	06:30		104,00	19	06:30		104,00	18	06:30		104,00	19	06:30		104,00
20	06:30		110,50	19	06:30		110,50	20	06:30		110,50	20	06:30		110,50	19	06:30		110,50	20	06:30		110,50
21	06:30		117,00	20	06:30		117,00	21	06:30		117,00	21	06:30		117,00	21	06:30		117,00	21	06:30		117,00
22	06:30		123,50	22	06:30		123,50	22	06:30		123,50	22	06:30		123,50	22	06:30		123,50	22	06:30		123,50
23	06:30		130,00	23	06:30		130,00	23	06:30		130,00	24	06:30		130,00	23	06:30		130,00	23	06:30		130,00
25	06:30		136,50	24	06:30		136,50	24	06:30		136,50	25	06:30		136,50	24	06:30		136,50	24	06:30	1/2 F.I.	136,50
26	06:30		143,00	25	06:30		143,00	26	06:30		143,00	26	06:30		143,00	25	06:30		143,00	25	06:30	F.I.D.	143,00
27	06:30		149,50	26	06:30		149,50	27	06:30		149,50	27	06:30		149,50	26	06:30		149,50	26	06:30	F.I.	149,50
28	06:30		156,00	27	06:30		156,00	28	06:30		156,00	28	06:30		156,00	28	06:30		156,00	27	06:30		156,00
29	06:30		162,50	29	06:30		162,50	29	06:30		162,50	29	06:30		162,50	29	06:30		162,50	28	06:30		162,50
30	06:30		169,00	30	06:30		169,00	30	06:30		169,00	31	06:30		169,00	30	06:30		169,00	29	06:30		169,00
				31	06:30		175,50													30	06:30		175,50
																				31	06:30		182,00
26	169,00			27	175,50			26	169,00			26	169,00			26	169,00			28	182,00		

Presentato “L’oliveto delle monache”

Un libro per raccontare la forza delle donne imprenditrici in Coldiretti

Il gruppo Donne Impresa di Coldiretti Brescia riunito all’insegna della cultura rurale e delle origini dell’imprenditoria femminile nel mondo agricolo. Si è svolto martedì 30 novembre, presso l’agriturismo Dosso Badino a Monticelli Brusati, il coordinamento provinciale delle imprenditrici bresciane, con la partecipazione straordinaria del dott. Nunzio Primavera, giornalista, scrittore e collaboratore di Coldiretti nazionale. Una piacevole occasione per ripercorrere la storia di Coldiretti a partire dalla costituzione del gruppo Donne Impresa, nato agli inizi degli anni ‘50 grazie a Emma Schwarz, imprenditrice agricola di ori-

gini altoatesine che aveva ricevuto mandato dall’allora presidente della confederazione di costituire i gruppi di “donne rurali” in tutte le sezioni (ndr. allora oltre 6.000). “Questo incontro ci ha arricchite – conferma Nadia Turelli, responsabile Donne Impresa Coldiretti Brescia e vicepresidente Coldiretti Brescia – Nunzio Primavera ha saputo raccontare con passione la nascita della nostra Coldiretti, dalla riforma agraria a oggi, e l’importanza delle donne in questo percorso. Grazie alla legge di orientamento voluta da Coldiretti, infatti, le imprenditrici hanno saputo ampliare la propria gamma dei servizi, che si sono rivelati fonamen-

tali per l’intera società anche negli ultimi periodi di restrizioni”. Durante la mattinata il giornalista Nunzio Primavera ha presentato il libro “L’oliveto delle monache”, un romanzo che racconta la forza delle donne attraverso la storia di un monastero simbolo dell’imprenditoria femminile, nel quale persone consacrate e laiche uniscono le forze per un progetto di valorizzazione di un prodotto del territorio, in questo caso un meraviglioso oliveto. Una storia che mette al centro anche il concetto di multifunzionalità voluto dalla legge di orientamento, una tappa fondamentale della storia di Coldiretti. “Il romanzo e le parole del suo

autore ci hanno portato a riflessioni importanti – conclude Nadia Turelli – oggi siamo ancora più consapevoli di come

il nostro ruolo di imprenditrici agricole sia sempre più centrale in un mondo soggetto a costanti cambiamenti”.



MERCATO AGRICOLO COPERTO DI CAMPAGNA AMICA: A BRESCIA LA GIORNATA DELL’OLIO

Per celebrare la giornata internazionale dell’olivo, nel mercato agricolo coperto di Campagna Amica di Brescia in piazzetta Cremona 12, sabato 27 novembre, si è svolta la festa dell’olio extravergine italiano, con esposizioni a tema, degustazioni guidate, indicazioni nutrizionali e consigli della “sommelier dell’olio” per una spesa consapevole anche in

vista del Natale. La mattina una mostra dei diversi utilizzi dell’olio, dal piatto al bicchiere fino alla cura del corpo, accompagnati dalla tutor di Coldiretti Brescia Nadia Turelli – imprenditrice olivicola del Lago d’Iseo – che ha proposto una degustazione guidata per scoprire le differenze tra l’olio del Sebino Dop, quello campano ogliarolo e quello ligure

taggiasco. Ai presenti sono state omaggiate curiose ricette a base di olio d’oliva: dal classico manzo all’olio alla pasta frolla fino ad arrivare a sfiziosi cocktail. Non solo, i presenti hanno anche potuto imparare a realizzare scrub e creme per il viso e il corpo made in home e seguire gli interessanti consigli da parte della biologa nutrizionista Elena Turla.

Per l’olivo e l’olio extravergine di oliva quest’annata è stata a dir poco difficile, caratterizzata dalla mancata produzione di olio a causa di condizioni climatiche avverse e attacchi patogeni. Drastico calo delle produzioni e del raccolto, nell’ordine di un – 85/90%, con punte del 100%. E taluni frantoi non hanno nemmeno iniziato l’attività di molitura.



**Dama**

Prodotti per Macellerie e Norcinerie

BUDELLA • SPAGO • SPEZIE

...e tanto altro

SPACCIO AZIENDALE
CON VENDITA DIRETTA

Via Papa Giovanni XXIII, 83b - 25086 Rezzato
Tel. e Fax: 030.2593515 - dama.lampu@libero.it
www.dama-lampugnani.it

SAVOLDI

TRIVELLAZIONI

POZZI ACQUA

di piccolo e grande diametro con relative pratiche
Agricoli, Industriali, civili (ville, giardini, etc.),

SONDAGGI, PALIFICAZIONI, REALIZZAZIONE POZZI IN ROCCIA
REALIZZAZIONE PERFORAZIONI SONDE GEOTERMICHE



Via San Felice, 25 - Calvisano (Bs) - Tel. 030.9968650 - Fax 030.9968726
Cell. 335.7113240 - Cell. 335.1217574 - E-mail: info@savoldipozzi.it

Dal 26 novembre "El panadi" sulle tavole dei bresciani



CCIAA, Conferenza stampa presentazione El Panadi

Il pane tutto bresciano frutto della collaborazione tra Coldiretti, Sindacato Panificatori di Brescia e Provincia e il Molino Piantoni, è un progetto unico, sostenibile, circolare. Intorno a questi tre concetti si intreccia la collaborazione tra queste realtà associative e private che, con il sostegno della Camera di Commercio Industria, Artigianato e Agricoltura di Brescia, hanno voluto progettare e creare una filiera corta. Partendo infatti dalla terra coltivata, pas-

sando dalla molitura, arriva nei laboratori dei fornai per approdare sulle tavole bresciane ed entrare a pieno titolo tra gli alimenti tipici del nostro territorio. Una sfida di quelle belle che fa scendere in campo inventiva e amore per la terra, evocando la tradizione legata a uno degli alimenti strettamente connessi alla quotidianità familiare, alla condivisione e alla salute. "La Camera di Commercio di Brescia - afferma Roberto Saccone Presidente della CCIAA

di Brescia - punta decisamente sulla promozione dei prodotti agroalimentari tipici come elemento trainante dell'offerta turistica della nostra Provincia, ha deciso di partecipare con sentita convinzione all'importante progetto promosso da Coldiretti Brescia e dai Panificatori aderenti all'Associazione Artigiani di Brescia per la promozione del "El Panadi" - il pane bresciano fresco" che rappresenta uno degli elementi che contraddistinguono la qualità, l'originalità e la distintività della nostra proposta gastronomica, anche allo scopo di mantenerne viva la tradizione tra le giovani generazioni". "Un progetto virtuoso e sostenibile che mette al centro il pane bresciano partendo proprio dal grano coltivato nei campi della nostra provincia - interviene Massimo Albano direttore di Coldiretti Brescia - . Un alimento semplice ma particolarmente apprezzato dai consumatori, che assume oggi un significativo valore aggiunto: gli ingredienti, il lavoro e le professionalità sono 100% locali. La collaborazione tra le

diverse figure coinvolte, l'imprenditore agricolo, il mugnaio e il fornaio, racconta un traguardo importante, una nuova sinergia volta a valorizzare le eccellenze alimentari del nostro territorio". "El Panadi per noi è la novità da presentare con orgoglio alla clientela - afferma Francesco Mensi, Presidente del Sindacato Panificatori di Associazione Artigiani.

Una filiera, corta, sostenibile, un prodotto fresco e di qualità certa fin dall'origine del grano. È quello che i panifici artigiani vogliono offrire ed è quello che con questo progetto possono fare con ancora maggiore forza! Ai colleghi fornai dico: venite al Sindacato Panificatori e scoprite come far parte di questa importante iniziativa ed ai consumatori consiglio veramente di assaporare e gustare questo nuovo pane fresco".

"Il Molino Piantoni accoglie con entusiasmo e partecipazione il progetto "El Panadi" - spiega Claudia Piantoni, responsabile commerciale - con l'intento di valorizzare la filiera del territorio bresciano e contribuire attivamente a rafforzare la cultura del "pane quotidiano" come elemento caratteristico e distintivo della tradizione familiare italiana. Crediamo molto in questo modello di coinvolgimento tra i vari protagonisti del territorio che si sono messi in gioco per dar vita a un progetto così stimolante basato sulla realizzazione di un prodotto veramente sano, con caratteristiche analitiche di grande qualità, nato da materie prime d'eccellenza e da una cultura molitoria capace di unire tradizione e innovazione".

7 per ora le fornerie aderenti

BAGNOLO MELLA

F.lli Coffinardi di Coffinardi & C. Snc Via N. Sauro 3
Forneria Rebuschi Lidia Piazza Garibaldi, 1/3

BRESCIA

Forneria La Veneziana di Maffezzoni Fiorenzo V.le Venezia, 10

DELLO

Pasticceria Forneria F.lli Dordoni Snc Piazza Roma, 62/66

MAZZANO

Il Nuovo Forno di Cobelli Gianfranco Viale Mazzini, 21

ROVATO

Panificio Lazzaroni Snc Via Coffetti, 26

TORBOLE CASAGLIA

Panificio Pasticceria Zanotti Pane Dolce e Caffè Srl
Via Martiri della Libertà, 2

Presente nei loro banchi dal 26 novembre, sfornato fresco per tutta la clientela che cerca il gusto, la qualità ed il benessere



El Panadi, Massimo Albano e Arturo Lazzaroni



... GLOBAL WATER CHECK LEADER ...

Non siamo semplici fornitori ma partner delle aziende agricole, crea la differenza perché siamo la differenza.

Sede Legale:
Via Marrocco, 34
25050 Rodengo Saiano (BS) - Italy

Info: info@brixiairrigation.com
Web: www.brixiairrigation.com
Tel.: +39 - 0306119483
Social: Brixia Irrigation

Siamo la prima azienda che supporta l'imprenditore agricolo all'utilizzo del nostro sistema di irrigazione personalizzato attraverso:

- Consulenza
- Assistenza tecnica in campo
- Automazione
- Servizi personalizzati
- Fornitura
- Assistenza all'automazione
- Manutenzione
- Realizzazione
- Collaudi
- Filtrazione

AUTOMAZIONE IMPIANTO DI IRRIGAZIONE

Sommiamo la ricerca dell'efficienza alla voglia di innovazione. La realizzazione di un impianto automatico nasce dal bisogno di maggior controllo e "libertà" del cliente per una produzione superiore e riconosciuta sul territorio.

VANTAGGI

- Totale controllo del sistema attraverso la gestione di allarmi e anomalie tempestive dell'impianto di irrigazione
- Gestione da remoto tramite smartphone o pc
- Personalizzazione del consumo di acqua secondo le caratteristiche del suolo
- Monitoraggio dell'umidità del suolo e condizioni climatiche
- Riduzione dei costi di lavoro
- Riduzione dei costi di gestione
- Più tempo libero
- Produzione superiore e di qualità differente

HANNO COLLABORATO ALLA STESURA DEL GIORNALE

Mauro Belloli, Maria Cecilia Chiappani, Roberto Polsini, Antonio Zanetti | chiuso in Redazione il 14 dicembre 2021



ROSSETTI & ZAMMARCHI

TEMPESTIVITA' ED EFFICENZA AL VOSTRO SERVIZIO

**SERVIZIO DI RACCOLTA E TRATTAMENTO
S.O.A CAT. 1, 2, 3**



Dotata di convenzioni con impianti di modernissima tecnologia, la Rossetti & Zammarchi è in grado di ritirare S.O.A di CAT. 1, 2, 3 assicurandone la lavorazione nel rispetto delle leggi vigenti Reg. CE 1069/2009 e Reg. CE 142/2011. Potendo contare su automezzi propri e su personale formato in azienda possiamo offrire un servizio sempre affidabile, puntuale e accurato

I servizi offerti sono:
Ritiro carcasse animali CAT 1 e 2
Ritiro animali di compagnia
Ritiro presso macellerie, supermercati e pescherie di scarti di lavorazione CAT 3

Barbariga (Brescia) - Vicolo Dell' Aria 3 - Tel. / Fax 030.9718224
info@rossettiezammarchi.it - www.rossettiezammarchi.it



CHIMICA INDUSTRIALE s.r.l.

**PRODUZIONE E VENDITA
PRODOTTI CHIMICI**

detergenti, disinfettanti, sanitizzanti,
disincrostanti, insetticidi e rodenticidi

PRODOTTI SPECIALI PER:

 **Caseifici**

 **Latterie**

 **Salumifici**

 **Cantine
Vinicole**

 **Allevamenti
Zootecnici**

 **Aziende
Agricole**

 **Piscine
private e pubbliche**

 **Ristoranti
residence, bar, alberghi**

 Siamo officina autorizzata dal Ministero del lavoro, della Salute e delle politiche Sociali alla produzione di **PRESIDI MEDICO CHIRURGICI**



Via Carpenedolo, 21 - CALVISANO (BS)
Tel. 030.968390 Fax 030.9968387
info@tgchimica.com - www.tgchimica.com

CERCHIAMO AGENTI E COLLABORATORI

REBOS



LA STORIA GUARDA AL FUTURO



COMPONENTI MECCANICI E OLEODINAMICI

COMPONENTI PER SPANDILETAME



REBOS OLEODINAMICA SRL Via Botteghino, C.M. - 46043 Castiglione d/Stiviere (MN) ITALIA
Tel. 0039 0376 631073 - Fax 0039 0376 1685158 - info@rebosoleodinamica.com www.rebosoleodinamica.com

SERVIZIO INTERNO DI EQUILIBRATURA



“GIORNATA DEL RINGRAZIAMENTO” sul territorio bresciano



la fede
coperture

BONIFICA AMIANTO

COPERTURE ZOOTECHNICHE
030.2731448

LAFEDE S.r.l.
Via Industriale, 3 - CASTENEDOLO (BS)
info@lafedecoperture.com
WWW.LAFEDECOPERTURE.COM

dal 1975

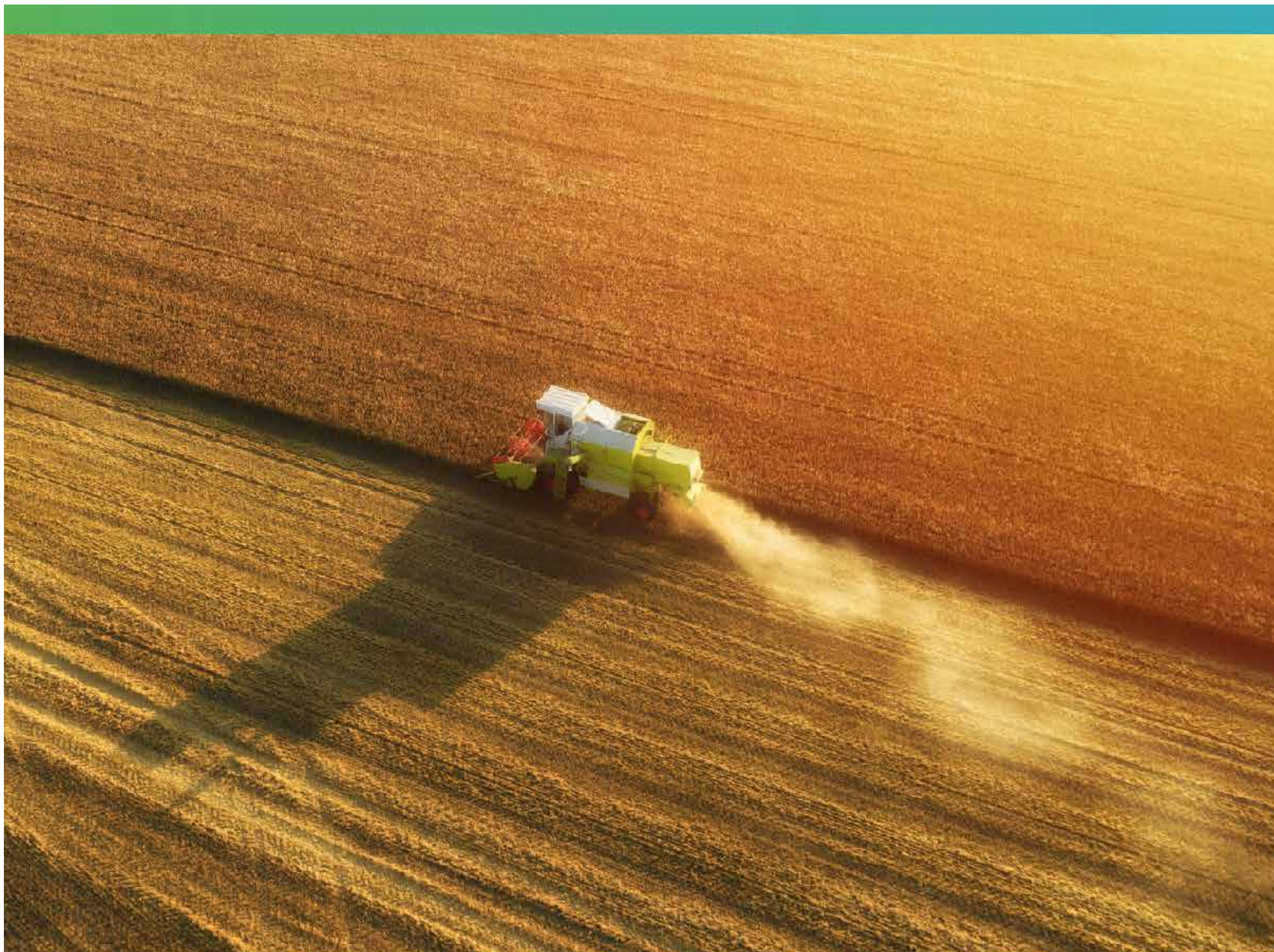
ATTENZIONE CONTIENE AMIANTO



Gazzurelli
MACCHINE AGRICOLE
NUOVE ED USATE
www.gazzurelli.it

Via Brodena, 4/a - 25017
- Lonato del Garda -
(Brescia) - ITALY

Tel. **030 9130885**



Chi semina, raccoglie.

**Per questo abbiamo creato una struttura dedicata
capace di offrire consulenza specializzata, con
soluzioni e finanziamenti per un'agricoltura
sostenibile e dinamica.**

Per informazioni rivolgersi al Settore Agricoltura:
366 685 4656 - 349 186 8736

Banca Valsabbina

*Messaggio pubblicitario con finalità promozionale: per maggiori informazioni,
contattare i recapiti indicati o la Filiale più vicina