

Periodico della Federazione Provinciale Coldiretti di Cremona

# IL **CREMONESE** **Coltivatore**



**COLDIRETTI  
CREMONA**

ANNO 76  
n. 2 2022

## Siccità, campagne allo stremo

Tariffa R.O.C. Poste Italiane SpA. Spedizione in abbonamento postale D.L. 353/2003 (conv. in L. 27/02/2004 n. 46) art. 1, comma 1, deb. Cremona. Autorizzazione Tribunale di Cremona 25/07/1991 n. 33 del Registro







4



6



9



16



32



36

Direzione, Redazione, Amministrazione  
Via G. Verdi, 4 - I piano  
Cremona - Tel. 0372 499819

DIRETTORE RESPONSABILE  
Paola Bono

REDATTORE CAPO  
Marta Biondi

HANNO COLLABORATO A QUESTO NUMERO  
Paolo Alloni, Riccardo Campanile  
Nunzio Friscione, Maurizio Inzoli  
Giacomo Maghenzani, Andrea Ragazzini  
Tullo Soregaroli, Cesare Locatelli

PROGETTO GRAFICO E IMPAGINAZIONE  
UP Uggeri Pubblicità Srl

PUBBLICITÀ  
UP Uggeri Pubblicità Srl  
C.so XX Settembre, 18 - Cremona  
Tel. 0372 20586 - Fax 0372 26610  
www.uggeripubblicita.it

STAMPA  
Fantigrafica srl

Tariffa R.O.C. Poste Italiane Spa  
Spedizione in abbonamento postale  
D.L. 353/2003 (conv. in L. 27/02/2004 n. 46)  
art. 1, comma 1 dcb Cremona, Autorizzazione Tribunale  
di Cremona 25 luglio 1951 n. 33 del Registro  
Pagamento assolto tramite il  
versamento della quota associativa



Questo mensile è  
associato alla Unione  
Stampa Periodica Italiana

## IN PRIMO PIANO

**3-4-5**

Siccità, situazione gravissima

**6-7**

Siccità, testimonianze in tv

**11**

Tromba d'aria, conta dei danni

## ECONOMICO

**9**

Raccolta del pomodoro al via

**10**

Latte, nuovo accordo

**12-13**

Zootecnia, sostegni

**14-15**

Credito, nuove opportunità

**22-23**

Fotovoltaico, pubblicato il decreto

**24-25-26**

Datori di lavoro, avvisi e aggiornamenti

**27-28-29**

Fiscale, Decreto Semplificazioni e avvisi

**31**

Epaca, gli infortuni sul lavoro

INFORMAZIONE ALLE IMPRESE

**16-17**

GIOVANI IMPRESA, CONVEGNO E FESTA

**18-19-20**

PROGETTO SCUOLA, GRAN FINALE

**32-33**

PROTAGONISTI SUL TERRITORIO

**34**

GIORNATA DEI PENSIONATI

**36-37-38**

AGRI-INFLUENCER E CAMPAGNA AMICA

LA FORZA DELLA COMUNITÀ

# Siccità, situazione gravissima per l'agricoltura

## Partite le segnalazioni dei danni



**È** salito a 6 miliardi di euro il conto dei danni causati dalla siccità che – in questa estate faticosissima per le aziende agricole – ha assediato le campagne, con il Po e gli altri fiumi in secca per mesi, i laghi svuotati e i campi arsi. Con l'esplosione dei costi di produzione e di irrigazione, nell'incessante impegno per salvare le colture assetate, e con la prospettiva di gravosi investimenti destinati all'alimentazione degli animali, dati i foraggi bruciati in campo.

Da mesi Coldiretti, a tutti i livelli, sta evidenziando l'insostenibilità della situazione, in un 2022 segnato da precipitazioni dimezzate e produzioni agricole devastate. Un panorama rovente purtroppo ulteriormente peggiorato nei giorni in cui questo giornale va in stampa, con l'ondata di calore che ha portato le temperature oltre i 40 gradi, con le falde sempre più basse.

### Partite le segnalazioni danni siccità

Informiamo le aziende che è possibile segnalare alla Regione i danni alle colture causati dalla siccità nell'estate 2022.

Invitiamo pertanto i Soci che avessero subito danni a contattare il proprio ufficio zona, per la predisposizione

del modulo di segnalazione del danno da siccità. È utile portare una documentazione fotografica.

### Le voci degli agricoltori

Quotidiano è l'impegno di Coldiretti Cremona per sottolineare – alle Istituzioni, ai mezzi di informazione, alla comunità – l'emergenza in atto nel nostro territorio, drammaticamente colpito dalla siccità. Tante le voci raccolte dagli agricoltori. Ne richiamiamo solo alcune.

"Quest'anno la situazione è gravissima. Avevamo un mais splendido, che purtroppo resta a seccare sotto il sole. Non piove e non c'è acqua nei canali. Credo che ormai almeno il settanta per cento del mio raccolto sia compromesso" ha testimoniato Armando Tamagni, coltivatore di Dovera. "Avremo delle perdite elevatissime, che supereranno l'ottanta per cento, in un anno in cui i costi di produzione sono saliti alle stelle – così Alberto Casorati, sempre dai campi di mais della zona di Dovera –. Oltre al mais, nella nostra zona sono stati colpiti in modo molto grave anche i prati stabili, secolari. Senza acqua per irrigare, il raccolto è azzerato".

Spostandosi a Montodine, stesso scenario. "Abbiamo faticato con le semine primaverili, perché già la terra era





molto asciutta. Poi la siccità, che è susseguita in questi mesi, ci ha dato il colpo di grazia – testimonia l'allevatore Attilio Cristiani –. Sicuramente non riuscirò a produrre sufficiente foraggio per l'alimentazione dei bovini che allevo. E sarà difficile reperirlo, poiché le aziende agricole vicine sono tutte nella mia stessa situazione". Stessa preoccupazione espressa, anche alle telecamere Rai, dall'allevatore Ivan Volongo, a Grumello Cremonese. E dall'allevatore Paolo Alghisi, a Rivolta d'Adda.

"È un'annata disastrosa. I prati sono seccati sotto il sole: quest'estate non hanno mai visto l'acqua, né dal cielo né dall'irrigazione, perché tutte le rogge sono vuote. I miei raccolti di mais e soia sono persi. Ormai irre recuperabili. Ho anticipato di un mese la trinciatura del mais, ben sapendo che ne avrei ricavato pochissimo, poiché le pianticelle sono tutte seccate". Così Piermichele Groppelli, di Moscazzano.

A Crotta d'Adda, anche l'agricoltore Idelfonso Maffei Stanga ci ha mostrato campi di mais in grande sofferenza. "Avremmo dovuto irrigare a fine maggio, ma l'acqua nei fiumi non c'era. In giugno, con la poca acqua ottenuta, siamo riusciti ad irrigare solo una parte dei campi – spiega -. Stessa situazione per i prati: in assenza d'acqua l'erba non cresce, secca in campo, non si riesce neanche a raccogliere". Stessi scenari a Spino d'Adda, accolti dall'azienda agricola di Achille e Mirko Crespiatico.

Molte altre sono state le testimonianze documentate. Impossibile citarle tutte. Molte sono state riprese dai tg nazionali, altre sono state raccolte in clip che abbiamo pubblicato sui nostri social. Il tutto con il forte impegno di documentare una situazione senza precedenti, chiedendo alle Istituzioni provvedimenti a sostegno delle aziende agricole colpite e, nel contempo, interventi strutturali, tesi a scongiurare future emergenze.

### Incontri a tutti i livelli

Fortemente sollecitati dalla nostra Organizzazione, a tutti i livelli, si sono susseguiti gli incontri in Provincia, Prefettura, Regione, così come serrato è stato il dialogo con il ministro dell'agricoltura e con il Governo, per evidenziare la gravità della situazione e chiedere interventi. Costante è stato il pressing sui gestori idroelettrici, per ottenere i rilasci d'acqua.

Anche a livello locale abbiamo più volte evidenziato che la priorità deve essere quella di salvare i raccolti, garantendo il rilascio d'acqua per l'agricoltura. E' la posizione che abbiamo recentemente ribadito nell'incontro svoltosi in Prefettura, promosso dalla Provincia di Cremona e fortemente voluto da Coldiretti Cremona, con Regione Lombardia, i Consorzi di Bo-

nifica, una rappresentanza dei parlamentari e consiglieri regionali e molti sindaci del territorio.

Abbiamo evidenziato gli effetti devastanti di una siccità che si prefigura addirittura peggiore rispetto a quella del 2003. Le gravi perdite per le colture e i danni per l'intera filiera agroalimentare, in un anno in cui tutti i costi di produzione sono lievitati. Abbiamo rimarcato gli sforzi eroici che le aziende agricole stanno compiendo per salvare almeno parte dei raccolti. Abbiamo denunciato le ingenti perdite, con il sacrificio della gran parte dei secondi raccolti e con molti campi rimasti arsi dal sole. Abbiamo ribadito l'importanza, guardando al futuro, di pianificare una migliore gestione della risorsa acqua, mettendo in cantiere progetti urgenti, per immagazzinare l'acqua nei mesi invernali. Fondamentale, per Coldiretti Cremona, la programmazione e rapida realizzazione di interventi strutturali sul Po.

### Nelle campagne strage di raccolti

Anche attraverso foto aeree – per le quali ringraziamo la collaborazione dei Soci – abbiamo documentato la grave emergenza. Le immagini richiamano colori di paesaggi "desertici", mostrano campi di mais arsi dal sole e prati stabili ormai inesistenti, in un periodo dell'anno in cui, al contrario, la campagna della pianura padana vista dall'alto dovrebbe apparire verde e rigogliosa.

Già oggi, nella nostra provincia, si stimano cali di circa un terzo per le produzioni di orzo e frumento, mentre le perdite per i foraggi hanno ampiamente superato il 50%, così come il calo stimato per le rese nei raccolti di mais. Ci sono aziende che stanno perdendo la quasi totalità della loro produzione. Una situazione che mette in ginocchio anche gli allevamenti, dal momento che il prossimo autunno non si avrà sufficiente prodotto per l'alimenta-



zione delle mandrie. Si è scatenata una tempesta perfetta, con persistenti assenze di precipitazioni che si sono combinate alle ondate di caldo del tutto anomale.

### **L'agricoltura è vita, non spreca acqua**

Senza acqua nei campi è impossibile portare a termine i raccolti e garantire così la produzione di cibo. Lo abbiamo ribadito con forza, evidenziando che l'acqua consegnata all'agricoltura, all'irrigazione, è tutt'altro che sprecata: le colture trattengono ciò di cui hanno bisogno, restituendo il resto dell'acqua alla terra, e poi alle falde sottostanti. L'acqua consegnata all'agricoltura è vita, che si difende e si rinnova.

“Le aziende agricole stanno fronteggiando un'emergenza senza precedenti. E' fondamentale dare risposte concrete a queste aziende, che producono cibo e benessere per il nostro paese – ha sempre evidenziato Coldiretti Cremona –. Si deve inoltre intervenire con misure strutturali, per assicurare la disponibilità di acqua, a maggior ragione in un momento in cui a causa degli effetti della guerra in Ucraina abbiamo bisogno di tutto il nostro potenziale per garantire cibo ai cittadini e ridurre la dipendenza dall'estero”.

### **Soluzioni strutturali per il futuro**

La sfida più grande che dovremo affrontare è l'aggiornamento della gestione della risorsa idrica, alla luce della drammatica situazione in corso e degli ormai palesi cambiamenti climatici. Diventa vitale fare scorta di acqua quando questa c'è, trattenerla sul territorio e rallentare la corsa verso il mare.

Ci sono importanti azioni che possono essere messe in campo. Dalla realizzazione di bacini di accumulo dov'è



tecnicamente ed economicamente vantaggioso (mantenendo la gestione agricola di questi bacini, non “svendendoli” al settore idroelettrico) all'ottenimento di strumenti normativi flessibili, che intervengano nelle situazioni di criticità con immediatezza (deroga al DMV, rilascio dai bacini alpini idroelettrici). Dall'impegno per far circolare acqua sul territorio anche nei mesi invernali e primaverili in assenza di precipitazioni importanti (se la rete irrigua resta all'asciutto per troppi mesi, infatti, le falde si abbassano a tal punto che quando si immette acqua nei canali quest'ultima invece di scorrere verso i terreni da irrigare si infila sul fondo, nella falda) a quello di intensificare e migliorare la pulizia e la cura dei canali.

L'agricoltura ha bisogno di programmazione, in presenza di una stagione nevosa scarsa o assente (come lo è stata questa) è necessario procedere fin dai mesi invernali all'accumulo di acqua nei laghi. Come Coldiretti Cremona abbiamo inoltre evidenziato, a più riprese, la necessità di investire sul fiume Po. Servono lavori urgenti di

bacinizzazione. Da troppi decenni se ne parla, ma ben poco è stato fatto. In gioco c'è la sopravvivenza dell'agroalimentare italiano, che vede intorno al Po un fulcro di produttività, eccellenza e sviluppo.

Come Coldiretti Cremona abbiamo ribadito, a tutti i tavoli e in tutte le occasioni, che non è più tempo di incertezze e ritardi sul tema acqua e irrigazione. Bisogna mettere in campo le soluzioni e le professionalità migliori, affinché gli interventi siano attuati nel minor tempo possibile, trovando le risorse economiche adeguate. E' una sfida dal cui esito dipende il futuro del nostro territorio e dell'intera economia del paese.





# Emergenza siccità, testimonianze in tv

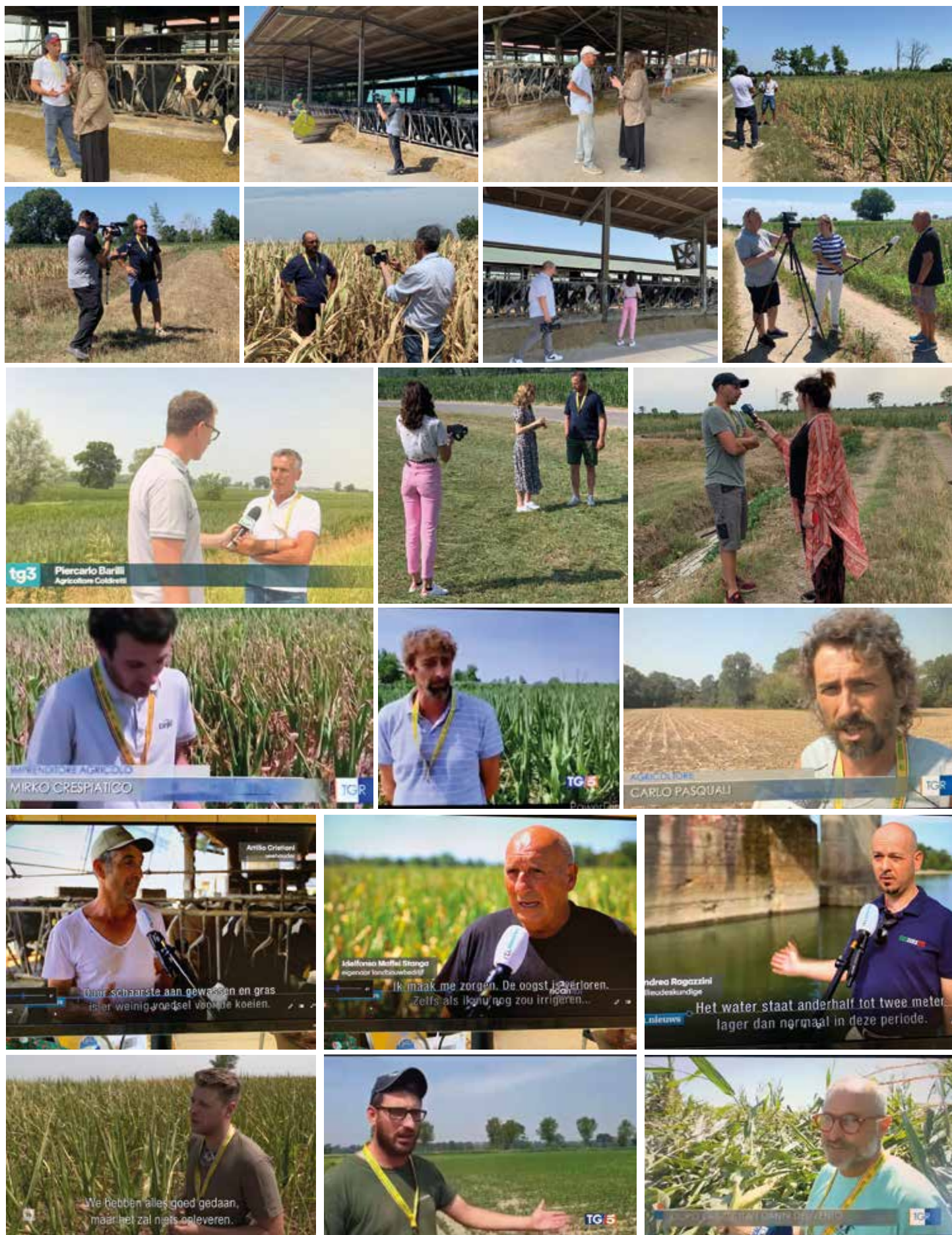
**C**on una presenza pressoché quotidiana sulla stampa locale, nazionale ed internazionale, stiamo documentando i gravissimi effetti della siccità per campi e allevamenti. E' un impegno importante, necessario per testimoniare alle Istituzioni e alla comunità l'eccezionalità e la drammaticità della situazione. Attraverso le immagini ripercorriamo solo alcune fra le tante presenze nei tg e nelle trasmissioni d'informazione. Ci

scusiamo con chi non troverà la propria foto, ma i servizi realizzati in questa difficile estate sono veramente numerosi.

E' questa l'occasione per ringraziare tutti gli agricoltori che con grande disponibilità e generosità - con l'autenticità che solo voi potete portare - stanno contribuendo a questo impegno, dando voce e visibilità alle difficoltà che le aziende agricole affrontano.









Dal campo  
alla bottiglia.  
Il segreto  
di tanta bontà  
è accorciare  
le distanze.



RACCOLTA A  
DISTANZA MEDIA  
DI CIRCA 50 KM  
DALLO STABILIMENTO



PROCESSO DI  
LAVORAZIONE  
CONTROLLATO E  
CERTIFICATO



SOSTENIBILITÀ  
DEI PROCESSI  
PRODUTTIVI E DI  
TRASFORMAZIONE



STRUMENTI  
DI TRACCIABILITÀ  
EVOLUTA

50 km è la distanza media che separa il terreno di coltivazione dei nostri pomodori dagli stabilimenti dove vengono confezionati. L'innovazione al servizio della massima naturalità, una filiera corta che allunga il sapore per offrire ogni giorno un prodotto fresco, genuino e certificato.

[www.pomionline.it](http://www.pomionline.it)

**Pomì**  
O così. O Pomì.



# Da Casalmaggiore è scattata la raccolta del pomodoro da salsa

**D**a Casalmaggiore, lunedì 18 luglio è scattata la raccolta di pomodoro da salsa in Lombardia, in anticipo di circa una settimana rispetto allo scorso anno a causa del grande caldo, con le temperature che sfioravano punte vicine ai 40 gradi. Il via ufficiale è stato dato nei campi dell'azienda agricola Assagri, in località Vicomosciano, con una massiccia presenza della stampa nazionale e locale.

“Il caldo intenso e le alte temperature – ha spiegato l'agricoltore Corrado Assandri, in campo per la raccolta – stanno facendo maturare molto in fretta il prodotto che promette bene sotto il profilo qualitativo”. “Lo stato delle piantine è buono – ha confermato Davide Rocca, direttore del Consorzio Casalasco del Pomodoro –. Abbiamo registrato anche pochi danni meteo nelle ultime settimane, se si fa eccezione per il vento forte che ad inizio luglio, in alcune zone di nostra competenza, ha fatto danni sulla pianta e sui fiori. Dipenderà da temperature e disponibilità idrica, ma è possibile che il grosso del prodotto maturi ad agosto”.

La siccità – precisa Coldiretti Cremona – preoccupa soprattutto per le rese delle varietà tardive, mentre per quelle più precoci gli agricoltori sono riusciti a salvaguardare la crescita delle piantine garantendo le irrigazioni, in alcuni casi facendo scelte dolorose come quella di bagnare il pomodoro a scapito di altre colture come il mais.



Oltre che con caldo e siccità, quest'anno le aziende agricole si trovano a fare i conti con l'esplosione dei costi di produzione sulla scia delle speculazioni internazionali, degli effetti del conflitto scatenato dai russi e delle tensioni internazionali sulle materie prime. Si registrano infatti aumenti su tutti i fronti che mettono a rischio la tenuta stessa delle imprese: dal gasolio ai concimi, dalle manichette ai film plastici.

In Lombardia il pomodoro è coltivato su circa 7 mila ettari di terreni, che si trovano per oltre il 70% tra le province di Mantova e Cremona. Quello del pomodoro è un comparto che in Italia mette in moto una filiera di eccellenza del Made in Italy che coinvolge 6.500 imprese agricole, circa 90 imprese di trasformazione e impiega 10.000 addetti, per un fatturato di 3,7 miliardi di euro di cui più della metà realizzato grazie alle esportazioni all'estero in crescita del 5% nei primi quattro mesi del 2022 nonostante la guerra in Ucraina.

L'Italia rappresenta il 15% della produzione mondiale, è il primo produttore europeo di pomodoro davanti a Spagna e Portogallo e il secondo a livello globale subito dopo la California.





# Latte, nuovo accordo su prezzo alla stalla

## Intesa positiva che dà prospettiva

**È** stato raggiunto un nuovo accordo sul prezzo del latte alla stalla in Lombardia. Lo ha reso noto la Coldiretti regionale, nel sottolineare che l'intesa è stata siglata con Italtate, società del gruppo Lactalis, la più importante industria casearia a livello nazionale.

L'accordo, raggiunto mercoledì 20 luglio, prevede il riconoscimento alla stalla di 55 centesimi al litro per i mesi di luglio e agosto, di 57 centesimi al litro per i mesi di

settembre e ottobre, di 58 centesimi al litro per il mese di novembre e di 60 centesimi al litro per dicembre.

Per Coldiretti è "un risultato positivo, che permette alle aziende di guardare ai prossimi mesi con una prospettiva favorevole. Una boccata d'ossigeno anche in relazione agli aumenti dei costi di produzione".

Con circa 5 mila allevamenti, la Lombardia produce oltre il 45% del latte italiano. La stabilità della rete zootecnica ha un'importanza che non riguarda solo l'economia nazionale, ma ha una rilevanza sociale e ambientale. Con lo tsunami determinato dall'effetto congiunto dell'aumento dei costi energetici e dei mangimi, il settore dei bovini da latte in Italia si confronta con pesanti criticità. Tutelare gli allevamenti, in primis garantendo un prezzo equo e sostenibile del loro prodotto, significa tutelare l'economia, l'occupazione e il territorio, così come l'approvvigionamento alimentare del nostro Paese.



## NUOVA ZAPAN<sup>snc</sup>

ATTREZZATURE ZOOTECHNICHE  
di Zapponi Paolo & Riccardo  
LAVORAZIONI IN FERRO E INOX



Box svezzamento vitelli a 4 posti con pareti e copertura coibentati (dim. 375x150/190)



Box accrescimento vitelli con cancello anteriore completo di autocatture antisoffoco, mangiatoia e abbeveratoio (dim. 330x330 - 430x430)

Abbeveratoio a vasca con protezione antischizzo per cuccette e tappo a svuotamento rapido



Abbeveratoio a vasca in acciaio inox, tipo ribaltabile, completo di protezione per fissaggio a muro o a terra con piantoni  
Lunghezze disponibili:  
m. 1,00 - 1,50 - 2,00.  
Lunghezza m. 3,00 solo con tappo di scarico a svuotamento rapido (non ribaltabile)



Via Europa, 31 · SCANDOLARA RAVARA (CR)  
Tel. e Fax 0375.95233 · Cell. 338.3478624 - 349.4781959  
E-mail: [info@nuovazapan.com](mailto:info@nuovazapan.com) · [www.nuovazapan.com](http://www.nuovazapan.com)



# Tromba d'aria nel Cremonese e Casalasco, conta dei danni



**È** stata nuovamente conta dei danni per l'agricoltura cremonese. Dopo mesi di crisi idrica, ad inizio luglio il maltempo si è riversato sul territorio, purtroppo in forma di una tromba d'aria che ha colpito con particolare violenza vaste aree delle zone cremonese e casalasca. Fortissime raffiche di vento hanno allettato mais e sradicato alberi, strappato le coperture delle serre e danneggiato le colture. Segnalazioni di danni sono giunte dalle aziende agricole da varie zone della provincia.

“E' successo tutto in pochi minuti. A mia memoria, non ricordo di aver mai assistito ad un vento così forte, così devastante sui miei campi – ha testimoniato Antonio Beduschi, agricoltore di Pieve d'Olmi –. In pochi minuti metà del mais da trinciato che ho in campo è stato allettato. Purtroppo è un'annata particolarmente difficile: abbiamo faticato tanto per garantire la crescita di queste piante ed ora in pochi minuti le vediamo completamente a terra, rovinate”.

“Il vento ha divelto i tunnel dove coltiviamo i meloni. Le colture sono state 'ribaltate' dalla furia del vento, ora si tratta di verificare quanto il danno sia recuperabile. Ci siamo messi immediatamente al lavoro: è per noi fondamentale riportare le pianticelle nella loro situazione migliore, ripristinare le coperture, per impedire che restino esposte alle scottature del sole, soprattutto in questi giorni così caldi” hanno sottolineato Alberto e Gian Mario Marossi, coltivatori di fiori e orticole a Casteldidone. Segnalazioni di tunnel e serre danneggiate sono giunte anche dalle aziende orticole del comune di Gussola. “La tromba d'aria ha scoperto parecchie serre, ha distrutto i teli – ha testimoniato Mauro Vezzoni –. Per fortuna sono a fine raccolto. Ora è fondamentale intervenire rapidamente, raccogliendo ciò che rimane, per evitare che, restando esposto al sole, si bruci tutto”.

La conta dei danni prosegue. “Le raffiche di vento sono

state particolarmente forti e a farne le spese sono principalmente i campi di mais. Le piante sono allettate, in alcuni tratti in maniera molto significativa, per cui parte del raccolto non sarà recuperabile. Fortunatamente non abbiamo avuto grandine” ha sottolineato Marco Fertoni, agricoltore di Rivarolo del Re.

“Purtroppo le piante di mais sono allettate in maniera pesante. Molte sono spezzate. La resa di questi campi sarà minima” ha detto anche Fabio Valenti, agricoltore a Voltido e Piadena Drizzona. “Avevamo irrigato queste colture con grandissima fatica. Dedicando molto tempo, data la carenza d'acqua. Sostenendo spese decisamente maggiori rispetto agli anni precedenti. Non bastava la siccità, ecco che è arrivata la tromba d'aria”.

I nostri tecnici sono al fianco delle aziende – ha evidenziato Coldiretti Cremona – verificando i danni. Siamo purtroppo di fronte alle conseguenze dei cambiamenti climatici nel nostro paese, con il moltiplicarsi di eventi estremi e una tendenza alla tropicalizzazione con una più elevata frequenza di manifestazioni violente, sfasamenti stagionali, precipitazioni brevi e rovinose. Il risultato è un conto per l'agricoltura di 14 miliardi di euro in un decennio, tra perdite della produzione nazionale e danni alle strutture e alle infrastrutture. E' doveroso sottolineare a tutte le aziende agricole l'importanza di stipulare un'assicurazione, così da tutelarsi dai danni, sempre più frequenti ed ingenti, provocati da queste calamità.





# Sostegni a favore dei produttori zootecnici per i danni indiretti subiti dal conflitto Russia-Ucraina

**C**on il Decreto Ministeriale n.294546 del 1 luglio 2022 viene concesso un **aiuto eccezionale di 144,35 milioni di euro**, finalizzato a compensare gli imprenditori di attività zootecniche dei danni subiti a causa dell'incremento dei costi e dalla riduzione delle scorte dell'alimentazione animale.

A beneficiare del sostegno sono gli agricoltori che rientrano nella categoria dei produttori delle filiere di allevamento delle:

- vacche da latte
- bufale
- vacche da carne
- vacche a duplice attitudine

i quali:

- a) abbiano **beneficiato del sostegno accoppiato zootecnico**, nell'ambito della domanda unica 2021;
- b) abbiano **rispettato il CGO relativo al benessere animale** nell'anno 2021;
- c) abbiano un **codice allevamento attivo** a loro intestato e presente nella BDN dell'Anagrafe Bovina al 31 marzo 2022.

Gli Organismi Pagatori provvedono all'istruttoria dei procedimenti, ai relativi controlli e all'esecuzione dei pagamenti del ristoro entro il **30 settembre 2022**.

*Nella tabella che segue sono indicati i contributi per capo che le aziende zootecniche percepiranno.*

	<b>MECCANICA A SUPPORTO DEL REDDITO IN AGRICOLTURA</b>	 Il nostro obiettivo: non lasciarti mai fermo	
<p><b>IL TUO PUNTO DI RIFERIMENTO? LA NOSTRA FILIALE DI CAMPITELLO DI MARCARIA</b> RICAMBI / ASSISTENZA / VENDITA / NOLEGGIO</p>			
			
<b>VAGO DI LAVAGNO (VR)</b> Via N. Copernico, 36 - Tel. 045 898 01 07	<b>LEGNAGO (VR) (È anche centro usato DVF)</b> Resp. usato 1: L. Caloi: 335 73 79 613 Resp. usato 2: G. Bruschetta: 345 96 37 810		
<b>CAMPITELLO (MN)</b> Via Montanara Sud, 62 Bis - Tel. 0376 181 72 40	<b>OSPETALETTO E. (PD)</b> Via A. Gramsci, 1 - Tel. 0429 67 07 72	<b>VICENZA (VI)</b> Via Racc. Valdastico, 89 - Tel. +39 0444 53 58 46  <b>ADRIA (RO)</b> Via E. Filiberto, 18 - Tel. +39 0426 22 142	



Intervento specifico	Numero capi accertati dagli Organismi pagatori/AGEA	Contributo indicativo (€/capo)	Totale (€)
Vacche da latte appartenenti ad allevamenti di qualità	995.606	44,13	43.932.309
Vacche da latte appartenenti ad allevamenti di qualità siti in zone montane	190.779	100,00	19.077.900
Bufale da latte	103.456	60,00	6.207.360
Vacche nutrici da carne e a duplice attitudine iscritte ai libri genealogici o registro anagrafico	179.500	85,00	15.257.500
Vacche a duplice attitudine iscritte ai libri genealogici o registro anagrafico, inserite in piani selettivi o di gestione razza	91.124	95,00	8.656.780
Vacche nutrici non iscritte nei libri genealogici o nel registro anagrafico e appartenenti ad allevamenti non iscritti nella BDN come allevamenti da latte	112.274	44,79	5.028.760
Capi bovini macellati di età compresa tra i 12 e 24 mesi allevati per almeno sei mesi	111.767	22,61	2.527.253
Capi bovini macellati di età compresa tra i 12 e 24 mesi allevati per almeno dodici mesi	222.199	36,74	8.162.725
Capi bovini macellati di età compresa tra i 12 e 24 mesi allevati per almeno sei mesi, aderenti a sistemi di qualità	5.381	36,74	197.677
Capi bovini macellati di età compresa tra i 12 e 24 mesi allevati per almeno sei mesi, aderenti a sistemi di etichettatura	952.211	36,74	34.980.519
Capi bovini macellati di età compresa tra i 12 e 24 mesi allevati per almeno sei mesi, certificati ai sensi del Regolamento (UE) n. 1151/2012	7.456	36,74	273.904
<b>TOTALE</b>			<b>144.302.687</b>

## www.ilpuntocoldiretti.it

È il giornale online per le imprese del sistema agroalimentare. In tempo reale assicura tutte le informazioni su economia e settori produttivi, fisco, ambiente, lavoro, scadenze, mercati, prezzi, credito, energia, previdenza, formazione, qualità, ma anche meteo, normative, innovazione e ricerca.

Viene inviato a tutti i nostri Associati tramite posta elettronica. L'obiettivo è garantire alle imprese agricole un'informazione sempre più rapida, completa ed efficace. L'indirizzo è: [www.ilpuntocoldiretti.it](http://www.ilpuntocoldiretti.it).

## Newsletter settimanale e sito Coldiretti Cremona

Ricordiamo ai Soci di Coldiretti Cremona l'appuntamento con la nostra newsletter settimanale, filo diretto tra le aziende e gli uffici della Federazione. La newsletter "Coldiretti Cremona Informa" viene abitualmente inviata, tramite posta elettronica, nella giornata di giovedì. Si aggiungano varie uscite monografiche. Cogliamo l'occasione per chiedere agli agricoltori che non ricevessero con puntualità la newsletter di contattare il nostro ufficio stampa (tel. 0372 499819 - [marta.biondi@coldiretti.it](mailto:marta.biondi@coldiretti.it) - cell. 334 6644736).

Tra i nostri canali di informazione, ricordiamo anche il sito di Coldiretti Cremona (all'indirizzo <https://cremona.coldiretti.it/>) che si pone all'interno del sito di Coldiretti Lombardia, punto di riferimento per i contenuti provinciali e regionali. A livello nazionale, agricoltori e cittadini possono consultare il sito della Coldiretti (<https://www.coldiretti.it/>), dal quale si accede anche al Punto Coldiretti ([www.ilpuntocoldiretti.it](http://www.ilpuntocoldiretti.it)) il giornale di informazione per le imprese del sistema agroalimentare.



# Siccità e incremento dei costi, garanzia ISMEA a prima richiesta gratuita a copertura del 100% di finanziamenti bancari

I costi di produzione alle stelle e l'emergenza siccità sono due delle problematiche di stringente attualità, che stanno evidentemente mettendo a repentaglio il reddito delle imprese agricole e per le quali gli imprenditori agricoli giornalmente si aspettano risposte concrete.

Coldiretti sta facendo tutto il possibile e in parziale risposta all'esigenza di liquidità è stata richiesta e ottenuta la possibilità di avere garanzie a prima richiesta gratuite a copertura dell'intero importo di finanziamenti bancari richiesti dagli agricoltori alle banche.

Entriamo nel dettaglio. A seguito del Decreto legge "Aiuti" del 17/05/2022 n. 50 art. 20, le imprese agricole della pesca e acquacoltura che hanno subito **un incremento dei costi energetici (energia elettrica e carburanti e delle materie prime)** potranno beneficiare di una **garanzia Ismea al 100% gratuita** sull'intero importo di finanziamenti bancari fino a 35mila euro. **La nuova garanzia è già operativa**, ed è rilasciata **in via automatica** alle aziende **finanziariamente sane** che ne fanno espressa richiesta attraverso il portale ISMEA dedicato.

Queste le principali caratteristiche:

1. Garanzia a copertura del 100% di finanziamenti bancari destinati alle PMI agricole colpite dai rincari energetici, del carburante e delle materie prime.
2. Importo massimo garantibile/finanziabile fino a 35 mila euro e comunque entro il valore dei costi per l'energia, carburante e materie prime registrato nel 2021.
3. Durata fino a 10 anni, di cui preammortamento fino a 24 mesi.
4. Commissione gratuita (nei limiti del quadro temporaneo crisi Ucraina) e cumulabile con le altre garanzie rilasciate da ISMEA.

I Costi Energetici saranno da dimostrare attraverso la presentazione di uno di questi documenti: ultimo bilancio depositato, oppure ultima dichiarazione fiscale o altra idonea documentazione (fatture di acquisto).

La documentazione necessaria semplificata, per la Prenotazione dei fondi è:

- Modello ISMEA LTU;
- Dichiarativo Iva 2022;
- Bilancino al 31/12/2021;
- Autocertificazione costi Bilancino.

Di seguito si riporta uno schema esemplificativo delle fasi:



Rappresenta un'opportunità per le nostre imprese in particolare difficoltà in questo periodo a reperire la liquidità necessaria per le coltivazioni e l'allevamento.

Per informazioni e per poter istruire la pratica di garanzia e finanziamento rivolgersi agli uffici di zona di Coldiretti o il mercoledì all'ufficio finanziario di Coldiretti Cremona presso la sede provinciale.



# Stanziare ulteriori risorse al fondo per le agevolazioni finanziarie alle imprese agricole per il credito di funzionamento

**L**a Regione Lombardia ha deliberato uno stanziamento da 3.4 milioni di euro per il credito di funzionamento delle aziende agricole lombarde, una misura che sostiene il fabbisogno di liquidità necessaria al funzionamento delle imprese agricole mediante la concessione di contributi in conto interesse. Questi vengono erogati a fronte di finanziamenti concessi dagli Istituti di credito convenzionati a imprese che operano nel settore della produzione primaria di prodotti agricoli. Ma vediamo nel dettaglio come funziona il bando.

## Soggetti Beneficiari

Piccole Medie Imprese

- 1) sede legale e operativa nel territorio lombardo,
- 2) iscritte al registro delle imprese della C.C.I.A.A. alla sezione speciale "Impresa Agricola" o alla sezione "Coltivatore Diretto".

## Agevolazioni concedibili

Il contributo in conto interessi viene erogato a fronte di finanziamenti concessi dagli Istituti di credito convenzionati.

I finanziamenti agevolabili devono presentare le seguenti caratteristiche:

- importo minimo pari a 50 mila euro e massimo di 150 mila euro (i finanziamenti di importo inferiore alla soglia minima non sono ammissibili, mentre quelli di importo superiore alla soglia massima saranno oggetto di agevolazione solo fino a tale soglia);
- durata del piano d'ammortamento non inferiore a 24 mesi o superiore a 60 mesi, comprensiva dell'eventuale preammortamento (i finanziamenti di durata inferiore alla soglia minima non sono ammissibili, mentre quelli di durata superiore alla soglia massima saranno oggetto di agevolazione solo fino a tale soglia).

**Non possono beneficiare dell'aiuto i finanziamenti già in essere, erogati prima della presentazione della domanda.**

## Condizioni intervento agevolato

Il contributo è determinato sull'importo del finanziamento ammesso ad agevolazione quale quota parte degli interessi posti a carico del Fondo.

## Erogazione dell'intervento finanziario

L'erogazione del contributo in conto interessi avviene in **un'unica soluzione** in forma attualizzata a fronte dell'avvenuta erogazione del finanziamento.

## Regime di auto

Il Contributo concesso non deve superare in termini di **Equivalente Sovvenzione Lorda (ESL)** il limite previsto dal regime comunitario **"DE MINIMIS"** nel settore della produzione di prodotti agricoli, pari a 25.000,00 euro totale e compreso di quelli già percepiti per il medesimo regime nei due anni precedenti (2020 e 2021) e per quelli in corso del presente anno (2022).

## Modalità di presentazione della domanda

L'impresa presenta la richiesta di agevolazione presso uno degli Istituti di credito convenzionati con Finlombarda S.p.A. L'Istituto di Credito abilitato perfeziona l'operazione di finanziamento, invia specifica richiesta di ammissione all'agevolazione a Finlombarda S.p.A. entro un mese dall'erogazione del finanziamento. Finlombarda S.p.A. comunica al beneficiario per il tramite degli Istituti di credito, numero e data di protocollo assegnato alla richiesta di contributo, verifica l'ammissibilità della richiesta e provvede a determinare l'ammontare dell'importo concedibile a titolo di contributo, formulando alla Direzione Generale Agricoltura specifica proposta per l'assunzione del provvedimento di concessione. A seguito del provvedimento di concessione Finlombarda S.p.A. comunica l'esito della richiesta al soggetto beneficiario, per il tramite dell'Istituto di credito, provvedendo ad erogare l'importo concesso a titolo di contributo.

## Scadenze

Le domande possono essere presentate appena viene recepita la delibera di giunta della Regione Lombardia da parte di Finlombarda e fino ad esaurimento dei fondi.

Le imprese agricole lombarde possono presentare la domanda di agevolazione direttamente agli sportelli degli Istituti di credito convenzionati con Finlombarda S.p.A.

Per informazioni rivolgersi agli uffici di zona di Coldiretti o il mercoledì all'ufficio finanziario di Coldiretti Cremona presso la sede provinciale.



# Ue, il futuro dell'agricoltura nell'incontro dei giovani agricoltori a Cremona



Il futuro dell'agricoltura italiana ed europea attraverso gli strumenti della nuova Politica Agricola Comune. È il tema al centro del "NewCap Inform Tour", l'iniziativa promossa da Coldiretti Giovani Impresa su tutto il territorio nazionale che ha fatto tappa in Lombardia, con più precisione domenica 12 giugno a Cremona, nella sala Maffei della Camera di Commercio.

Aperto dal saluto dell'Assessore regionale all'agricoltura Fabio Rolfi, proposto in video, e moderato da Paola Bono, direttore di Coldiretti Cremona, l'incontro è stato un dialogo tra Coldiretti, Regione Lombardia, Università, alla presenza di numerosi giovani cremonesi e lombardi.

Danilo Bertoni, del Dipartimento di Scienze e politiche ambientali dell'Università Statale di Milano, ha avuto il compito di illustrare le principali novità della Pac, a cominciare dalla nuova architettura verde, dalla maggiore selettività dei pagamenti diretti all'introduzione della condizionalità sociale.

Ermes Sagula, responsabile CAA Coldiretti Lombardia, ha proseguito facendo il punto sui piani di sviluppo rurale, con particolare attenzione alle misure che rappresentano una novità e che la Regione sta proponendo.





“Abbiamo dato vita a questo momento perché consideriamo essenziale informare tutti i giovani agricoltori lombardi in merito alle novità che ci saranno dal 1° gennaio 2023 sulla politica agricola comunitaria. Ci sono interventi e maggiorazioni importanti, rivolti ai giovani. Oltre al primo insediamento in agricoltura, partirà in tutta Italia il primo insediamento forestale” ha rimarcato Stefano Leporati, segretario nazionale di Coldiretti Giovani Impresa. “Il 3 per cento della Pac va ai giovani. E’ un risultato importante che abbiamo ottenuto – ha proseguito Leporati –. Il vostro e nostro compito è vigilare che le risorse, che ci sono, siano poi effettivamente destinate alle aziende giovani”. Carlo Maria Recchia, delegato dei giovani cremonesi e lombardi, ha chiuso la tappa lombarda del “NewCap Inform Tour” spronando i giovani imprenditori agricoli ad essere sempre più protagonisti



nell'agricoltura italiana, “che ha bisogno di tanti giovani, di tanto stimolo e tanta innovazione”.

## Serata ai Giardini con lo street-food contadino

**P**er i giovani Coldiretti la giornata d'incontro è proseguita ai Giardini di piazza Roma, nella prima edizione della “Festa d'estate”, nel segno dello street food contadino. “Abbiamo aperto questo momento conviviale a tutti i cremonesi. Per noi è stata anche un'opportunità per raccontare alla comunità i valori e l'impegno di Coldiretti Giovani Impresa, la forza giovane di un'agricoltura che investe nella nostra terra, che crede nelle tradizioni e che rappresenta un modo nuovo di interpretare l'agricoltura, distintivo, innovativo, che parte dai territori italiani e si proietta alla conquista dei mercati mondiali con le proprie eccellenze” ha sottolineato Carlo Maria Recchia, delegato provinciale e regionale dei Giovani Coldiretti.





# Progetto scuola Coldiretti grandissimo finale in piazza Duomo



**C**entinaia di bambini in piazza Duomo a Cremona e decine di classi collegate via web dal cortile Federico II. E poi sindaci, agricoltori, insegnanti, rappresentanti delle istituzioni, della scuola e del tessuto produttivo. Tutti protagonisti di una memorabile mattinata – nel segno della festa e dell'incontro fra scuola, agricoltura e città – venerdì 20 maggio, in occasione della chiusura de *"Lo sviluppo sostenibile e l'educazione alimentare"*, il progetto didattico di Coldiretti Cremona, rivolto alle Scuole primarie e secondarie della Provincia, in collaborazione con l'Ufficio Scolastico Territoriale, con Coldiretti Donne Impresa e Giovani Impresa in prima linea nell'impegno di promuovere sani stili di vita coniugati alla sostenibilità ambientale. Per Coldiretti Cremona è stato un progetto da record, con la partecipazione di ben 85 classi e oltre 1600 alunne e alunni, protagonisti dei cinque percorsi.

L'appuntamento con la grande festa conclusiva si è svolto nel cortile Federico II, a pochi passi dalla Cattedrale

e dal Torrazzo. Le scolaresche si sono presentate sotto l'arco Coldiretti issato in piazza Stradivari, con il cappellino giallo e tantissimo entusiasmo. Hanno ricevuto in dono lo zainetto di Coldiretti Cremona (con la merenda garantita dagli agricoltori e l'acqua di Campagna Amica), hanno seguito il proprio capogruppo per un breve tour in via Solferino, verso sala Borsino (dove ammirare la vetrina della Camera di Commercio, che raccoglie parte degli elaborati prodotti dagli alunni a conclusione del progetto), sono quindi approdati in piazza Duomo, dove ad accoglierli c'erano persino i trampolieri. I bambini hanno avuto modo anche di dialogare con un 'tutor dell'orto' e con un'apicoltrice.

Da piazza Duomo la festa si è spostata nel cortile Federico II, con l'avvio della cerimonia di premiazione delle classi vincitrici. Ad accogliere gli alunni sul palco c'erano il direttore di Coldiretti Cremona Paola Bono, il delegato provinciale e regionale di Giovani Impresa, Carlo Maria Recchia (che ha anche condotto la cerimonia), la respon-





sabile provinciale di Coldiretti Donne Impresa, Maria Paglioli. Con loro, una rappresentanza del folto team di imprenditrici e imprenditori agricoli protagonisti dei cinque percorsi proposti alle classi: c'erano Marco Plodari e Stefano Cagnana, per il percorso dedicato alle uova, Beatrice Santini, allevatrice, Daniela Antonioli, apicoltrice.

Nell'entusiasmo generale, ha preso il via la premiazione delle classi vincitrici. Con la partecipazione, impegnati nella proclamazione dei vincitori, del sindaco di Cremona Gianluca Galimberti, degli assessori Luca Burgazzi e Maura Ruggeri, del vicepresidente della Provincia Gagliardi, del tecnico di Casalasco Società Agricola Mattia Damiani. L'Ufficio Scolastico Territoriale era rappresentato dalle professoresse Elisabetta Ferrari e Elisa Cambiati. Particolarmente significativo il fatto che, accanto ad insegnanti e alunni, anche alcuni sindaci – in primis Luca Zanichelli, sindaco di Rivarolo del Re, e Carlo Vezzini, sindaco di Sesto ed Uniti – siano saliti sul palco a ricevere il premio e sottolineare il valore dell'iniziativa.

Un bellissimo videoracconto ha riproposto i cin-

que percorsi in cui si è articolato il progetto: "Una mucca per amica", "Viene prima l'uovo...o la gallina?", "L'acqua amica della natura", "Evviva le api" e "Il cibo nell'arte". Poi, tra gli applausi, la proclamazione dei vincitori.



**GS** STUDIO & SERVICE

**GESTIONE FULL SERVICE  
IMPIANTI FOTOVOLTAICI**

030/5246265 - [www.gs-service.it](http://www.gs-service.it) - [info@gs-service.it](mailto:info@gs-service.it)





# Da Sesto a Roma, alunni cremonesi alla festa dell'educazione alimentare e della pace



**M**igliaia di bambine e bambini, giunti da tutta Italia, si sono raccolti mercoledì 25 maggio a Roma per la "Festa dell'educazione alimentare e della Pace" organizzata dalla Coldiretti a Villa Celimontana, trasformata per l'occasione in una maxi fattoria. Partiti il giorno precedente dalla provincia di Cremona, all'iniziativa hanno partecipato anche gli alunni delle classi quinte della Scuola Primaria di Sesto ed Uniti, vincitori del "premio speciale" assegnato da Coldiretti Cremona a chiusura del progetto didattico "Lo sviluppo sostenibile e l'educazione alimentare".

Accompagnati da genitori e insegnanti, i bambini cremonesi sono partiti per una giornata dedicata alla scoperta della Capitale, per poi essere tra i protagonisti della grande festa a Villa Celimontana. L'appuntamento, nato con la regia di Coldiretti Donne Impresa, ha ottenuto la Medaglia del Presidente della Repubblica Sergio Mattarella e quest'anno ha assunto un significato particolare, con

la presenza anche dei piccoli alunni ucraini che hanno trovato rifugio in Italia dopo essere scappati dalla guerra. Le donne della Coldiretti hanno allestito gli spazi per permettere ai piccoli ospiti di mungere le mucche, curare gli animali nella stalla della biodiversità, imparare a cucinare nella tenda dei cuochi contadini, giocare a fare la spesa come i grandi, andare alla scoperta del mondo delle api, fare l'orto sensoriale e montare in sella agli asini della pet therapy.

L'iniziativa ha sottolineato tutto il valore del gioco e della vita all'aria aperta a contatto con la natura, aprendo ufficialmente l'estate delle fattorie didattiche. Assieme a educatori, docenti e psicologi hanno presenziato il Presidente della Coldiretti, Ettore Prandini, e la Responsabile nazionale delle donne di Coldiretti Chiara Bortolas, Luigi Di Maio Ministro degli Esteri, Stefano Patuanelli, Ministro delle politiche agricole, Elena Bonetti, Ministra per le pari opportunità e la famiglia, Nicola Zingaretti, Presidente Regione Lazio e Roberto Gualtieri, Sindaco di Roma, Maurizio Martina Vice Direttore Generale Fao.





# Restando uniti anche nei momenti più difficili, possiamo far crescere il nostro futuro ■



MULLENLOWE

Superare i periodi di crisi significa crescere, ancora più forti. Questo ci hanno insegnato i nostri 100 anni di storia: l'unione della nostra professionalità con la vostra passione può vincere ogni sfida, anche quelle più difficili.

Perché solo stando uniti il futuro che desideriamo sarà ancora nostro.

**Ferraroni**  
MANGIMI**TracciaVerde**  
Feed to Food



# Energia: pubblicato il decreto per il fotovoltaico sui tetti con fondi del PNRR

**È** stato pubblicato nella Gazzetta Ufficiale del 28 giugno 2022, n. 149, il Decreto del Ministero delle Politiche Agricole, Alimentari e Forestali del 25 marzo 2022 inerente gli "Interventi per la realizzazione di impianti fotovoltaici da installare su edifici a uso produttivo nei settori agricolo, zootecnico e agroindustriale, da finanziare nell'ambito del PNRR che ha ottenuto anche il via libera da Bruxelles con l'approvazione da parte della Comunità Europea.

L'aiuto è costituito da un contributo in conto capitale per la realizzazione di impianti fotovoltaici sui tetti degli immobili strumentali alle attività agricole e zootecniche, comprese le attività connesse e agrituristiche, nonché alle attività agroindustriali.

**Gli impianti devono essere finalizzati a soddisfare il fabbisogno energetico dell'azienda (autoconsumo) e la loro capacità produttiva non deve superare il consumo medio annuo di energia elettrica dell'azienda compresa quello familiare.** Al comparto della produzione primaria sono destinati 1,2 miliardi. La restante minima parte sarà fruibile dalle imprese che si occupano di trasformazione di prodotti agricoli e per incentivare misure di efficienza energetica e produzione di energia da fonti rinnovabili in capo alle aziende della trasformazione di prodotti agricoli in non agricoli.

Possono accedere al bando gli imprenditori agricoli definiti dall'articolo 2135 del Codice civile, anche costituiti in società agricole secondo le disposizioni del Dlgs 99/2004, le cooperative agricole dedite alle attività di cui alla predetta norma civilistica, nonché a cooperative e loro consorzi considerati imprenditori agricoli in virtù dell'articolo 1, comma 2, del Dlgs 228/2001. La platea dei beneficiari contempla anche le imprese dell'agroindustria, ma per conoscere gli effettivi destinatari di questo comparto si dovrà attendere il bando con il quale saranno individuati i codici Ateco delle attività ammesse all'incentivo.

Le cooperative di trasformazione di cui alla legge 240/1984 non sono menzionate tra i soggetti beneficiari, ma non è escluso che possano rientrarvi se esercenti attività che saranno individuate per l'agroindustria. Esclusi i produttori agricoli in regime di esonero Iva previsto dall'articolo 34, comma 6, del Dpr 633/1972.

Gli immobili sui quali realizzare gli impianti sono i fabbricati rurali strumentali di cui all'articolo 9, comma 3-bis,

del DI 557/1993 che siano pertanto accatastati nella categoria D/10 o, se in diversa categoria, risultanti in possesso dell'annotazione del requisito di ruralità negli atti del catasto. Gli attesi codici Ateco saranno di ausilio anche al fine della corretta individuazione dei fabbricati sui quali realizzare gli impianti agevolabili. In linea con la circolare 33/2021 della Ragioneria generale dello Stato, gli aiuti sono cumulabili non solo con altri aiuti di Stato e de minimis, ma con qualsiasi incentivo pubblico, purché il cumulo non riguardi gli stessi costi ammissibili o le stesse quote parti del costo di uno stesso bene, e non ecceda il costo sostenuto per ciascun tipo di intervento.

## Ammontare del contributo

L'importo del contributo per le categorie di cui alla tabella 1/A del decreto (gli imprenditori agricoli ricadono in questa categoria) e che non ricadono in "Regioni meno sviluppate e tutte le Regioni il cui prodotto interno lordo (PIL) pro capite nel periodo dal 1° gennaio 2007 al 31 dicembre 2013 è stato inferiore al 75% della media dell'UE-25 per il periodo di riferimento, ma superiore al 75% della media del PIL dell'UE-27\*" è del **40% aumentabile di 20 punti (60%)** se l'intervento è realizzato da:

- giovani agricoltori o agricoltori che si sono insediati nei cinque anni precedenti la data della domanda di aiuto;
- gli investimenti collettivi, come impianti di magazzino utilizzati da un gruppo di agricoltori o impianti di condizionamento dei prodotti agricoli per la vendita;
- gli investimenti in zone soggette a vincoli naturali o ad altri vincoli specifici ai sensi dell'articolo 32 del regolamento (UE) n. 1305/2013.

## Progetti ammissibili

Gli interventi ammissibili all'agevolazione devono prevedere l'installazione di impianti fotovoltaici con potenza di picco tra 6 e 500 kWp. Unitamente al posizionamento di impianti fotovoltaici, possono essere eseguiti uno o più interventi di riqualificazione ai fini del miglioramento dell'efficienza energetica delle strutture (come smaltimento dell'amianto e dell'eternit dai tetti, realizzazione dell'isolamento termico dei tetti o di un sistema di aerazione connesso alla sostituzione del tetto). Gli interventi non potranno comportare un peggioramento delle condizioni ambientali e delle risorse naturali, e dovranno essere conformi alle norme nazionali e Ue in materia di tutela

ambientale e garantire il rispetto del principio Dnsh di «non arrecare un danno significativo all'ambiente».

I soggetti beneficiari dovranno realizzare, collaudare e rendicontare gli interventi entro 18 mesi dalla data della pubblicazione dell'elenco degli ammessi. Deve essere comunque garantita la realizzazione, collaudo e rendicontazione degli interventi entro il 30 giugno 2026. Sono ammesse variazioni progettuali, a condizione che non comportino un peggioramento della prestazione energetica indicata nel progetto approvato in sede di concessione del contributo e in ogni caso non devono superare l'importo del contributo concesso, nel rispetto delle tempistiche predefinite dal piano.

### Spese ammissibili

Sono considerate ammissibili le spese relative all'acquisto e posa di moduli fotovoltaici, inverter, software di gestione, ulteriori componenti di impianto, sistemi di accumulo, fornitura e messa in opera dei materiali necessari alla realizzazione degli interventi, costi di connessione alla rete. Sono ammessi interventi fino a un limite di 1.500 euro/Kwp per l'installazione dei pannelli fotovoltaici, anche in considerazione delle dimensioni complessive dell'impianto e fino a ulteriori 1.000 euro/Kwh ove siano installati anche sistemi di accumulo. In ogni caso, il contributo complessivo corrisposto per i sistemi di accumulo non può eccedere 50mila euro. Qualora siano installate colonnine di ricarica elettrica per la mobilità sostenibile e per le macchine agricole, potrà essere riconosciuta, in aggiunta ai massimali suindicati, una spesa fino ad un limite massimo ammissibile pari a 1.000 euro/Kw a colonnina.

Per la rimozione e smaltimento dell'impianto, ove presente, e l'esecuzione

di interventi di realizzazione o miglioramento dell'isolamento termico e della coibentazione dei tetti e/o di realizzazione di un sistema di aerazione connesso alla sostituzione del tetto sono ammesse le spese per la demolizione e ricostruzione delle coperture e fornitura e messa in opera dei materiali necessari alla realizzazione degli interventi, fino ad un limite massimo ammissibile di 700euro/Kwp.

Rientrano tra le spese ammissibili anche le spese di progettazione, asseverazioni e altre spese professionali. La spesa massima ammissibile per singolo progetto è pari a 750.000 euro, nel limite di un milione di euro per singolo beneficiario.

Si rimane in attesa di conoscere, come previsto dall'art. 13 del decreto stesso, quando sarà emanato l'avviso di adesione e identificata la finestra temporale di presentazione delle domande. Purtroppo la caduta del governo in carica potrebbe rallentare l'iter di approvazione e pubblicazione del Bando.



## Utilizzo getti irrigui in vicinanza di impianti elettrici ENEL

Con una nota scritta pervenuta presso i nostri uffici, Enel distribuzione ci segnala una problematica che poniamo all'attenzione di tutti i nostri associati. In presenza di elettrodotti è necessario porre particolare riguardo nell'utilizzo dei getti per l'irrigazione o la fertirrigazione. Un utilizzo scorretto, che porta a colpire le linee ad alta tensione, genera "archi elettrici" che a loro volta generano anomalie al servizio pubblico di distribuzione e danni sia agli impianti Enel che alle apparecchiature elettriche degli utenti e ultimo ma non meno importante questo comportamento può creare seri problemi all'incolumità delle persone che dovessero trovarsi nelle vicinanze dell'arco elettrico.

Nel caso di linea elettrica che opera a 15000 V il franco di sicurezza è pari ad un metro.

È chiaro che se questo comportamento dovesse continuare Enel provvederà ad individuare i soggetti responsabili inviando specifiche diffide e procederà alla richiesta di danni direttamente all'azienda agricola interessata.

Il documento integrale inviato da Enel Distribuzione è visionabile presso i nostri uffici di zona.





# Datori di lavoro, avvisi

## INPS: Incentivo per l'assunzione di beneficiari del Reddito di cittadinanza

L'INPS, con il messaggio n. 2766 dell'11 luglio 2022, ha fornito alcuni chiarimenti interpretativi in merito alle modifiche introdotte dalla legge di Bilancio 2022, in materia di esonero dal versamento dei contributi previdenziali e assistenziali a carico del datore di lavoro e del lavoratore, in caso di assunzione di quest'ultimo con contratto di lavoro subordinato. La novella legislativa innova la previgente disciplina per due ordini di motivi:

- estende le fattispecie contrattuali incentivabili, stabilendo che l'esonero possa trovare applicazione anche in favore delle assunzioni di soggetti beneficiari di Rdc effettuate mediante contratti a tempo parziale e a tempo determinato;
- elimina in capo al datore di lavoro l'onere di comunicare preliminarmente le disponibilità dei posti vacanti alla piattaforma digitale dedicata al Rdc presso l'ANPAL, quale condizione di accesso all'esonero in oggetto.

## MIN.LAVORO: Rivalutazione prestazioni economiche per infortunio e malattia professionale

Il Ministero del Lavoro e delle Politiche Sociali ha pubblicato due decreti riguardanti la rivalutazione delle prestazioni economiche per infortunio sul lavoro e malattie professionali per i settori industria, navigazione e agricoltura con decorrenza dal 1° luglio 2022.



**FATTORIE**  
ITALIA 1933  
**CREMONA**  
*la Bottega*



Vieni a scoprire  
il gusto del territorio

A due passi da Cremona, subito dopo il Maristella - Presso lo stabilimento PLAC  
Via Ostiano 70 - Persico Dosimo ( CR ) - tel. 0372-455646

**Orari: lunedì 8.30 - 12.30**  
**Da martedì a sabato**  
**8.30 - 12.30 / 14.30 - 18.30**



## INL: Tirocinio fraudolento illecito di natura permanente

Il tirocinio extracurricolare utilizzato, in modo fraudolento, in sostituzione di lavoro dipendente costituisce un illecito di natura permanente, pertanto il nuovo regime sanzionatorio è applicabile anche ai tirocini fraudolenti instaurati prima del 1° gennaio 2022 (Ispettorato Nazionale del Lavoro - Nota 11 luglio 2022, n. 1451).

## CASSAZIONE: Limite all'espropriabilità dei crediti da lavoro dipendente

Premesso che lo stipendio o la pensione di un presunto evasore fiscale possono essere espropriati nel limite di un quinto, con Sentenza n. 26252 del 7 luglio 2022, la Corte di Cassazione ha stabilito che il limite all'espropriabilità dei crediti da lavoro dipendente non vale per i compensi percepiti dagli amministratori di una società di capitali, non legati alla stessa da un rapporto di subordinazione.

## CASSAZIONE: Licenziamento illegittimo per inidoneità fisica o psichica

La Corte di Cassazione, con ordinanza n. 9158 del 21 marzo 2022, ha affermato che il licenziamento intimato per inidoneità fisica o psichica accompagnato dalla violazione dell'obbligo datoriale di adibire il lavoratore a possibili alternative di mansioni, cui lo stesso sia idoneo e compatibili con il suo stato di salute, integra l'ipotesi di difetto di giustificazione suscettibile di reintegrazione a norma dell'art. 18, comma 7 della legge n. 300/1970, che è possibile quando risulti manifestamente insussistente il fatto posto a base dello stesso. Quindi, al riguardo, non si può ritenere legittimo il recesso in relazione all'esistenza di elementi di prova opinabili e non univoci.



# FACCHETTI

## CONCESSIONARIA MACCHINE AGRICOLE



AMAZONE



GASPARDO



VENDITA, ASSISTENZA TECNICA, RICAMBI E NOLEGGIO

25030 CASTREZZATO (BS) - Via Bargnana, 12  
Tel. e Fax 030.7146141 - Cell. 335.6008516

26010 CREDERA RUBBIANO (CR)  
Via Crema, 13 - Tel. 0373.615094

[www.facchettimacchineagricole.it](http://www.facchettimacchineagricole.it)  
[info@facchettimacchineagricole.it](mailto:info@facchettimacchineagricole.it)





## **TFR: Rivalutazione dicembre 2022**

A giugno 2022 il coefficiente per rivalutare le quote di trattamento di fine rapporto accantonate al 31.12.2021 è 4,775424. L'art. 2120 del Codice civile stabilisce che, alla fine di ogni anno, la quota di Tfr accantonata deve essere rivalutata.

## **BUONI CARBURANTE: per il 2022 esenzione fino a € 458,23**

La nuova disciplina sui buoni carburante agevolati fino a 200 euro si aggiunge a quella generale sui benefit per altri 258,23 euro, fino ad arrivare quindi a 458,23 euro in buoni benzina o titoli analoghi, potenzialmente esclusi da imposizione fiscale per i dipendenti di datori di lavoro privati. I buoni possono spettare da subito e per tutto il 2022, fino alla loro percezione entro il 12.01.2023, a tutti i lavoratori dipendenti di aziende private e professionisti anche se già godono di altri benefit erogati a titolo gratuito e anche se questi ultimi sono di valore complessivo superiore a 258,23 euro (quali ad esempio l'auto aziendale concessa in uso promiscuo). Come evidenziato dall'Agenzia delle Entrate nella circolare 27/E/2022, se i buoni carburante superano la soglia dei 200 euro, per l'eccedenza si può utilizzare il plafond di 258,23 euro fino alla capienza dello stesso.

## **INAIL: Nuovo Sportello Digitale e disattivazione del servizio Agenda Appuntamenti**

L'Inail comunica che a partire dal 18 luglio 2022 è stato attivato lo "Sportello Digitale", il nuovo servizio online per la prenotazione di appuntamenti presso la sede Inail competente, che consente di prenotare e gestire un appuntamento in sede o da remoto. È possibile accedere allo Sportello Digitale tramite Spid, Cns o Cie. Contestualmente, è disattivato il servizio Agenda Appuntamenti.



# **GENERALI**

**Generali Italia Spa**  
**Agenzia di Cremona Porta Venezia**  
**Cozzoli Francesco Agente Generale**

via Dante Alighieri 242 - 244 - 248 - 250 - 252  
Tel. 0372 41 07 37  
[agenzia.cremonaportavenezia.it@generali.com](mailto:agenzia.cremonaportavenezia.it@generali.com)

# Credito d'imposta energia elettrica

**C**on l'approvazione del DL n.21 del 21 marzo 2022 (c.d. DL "Ucraina") è stato introdotto un credito d'imposta per le imprese a parziale compensazione dei maggiori oneri sostenuti per l'acquisto di energia elettrica.

Alle imprese, qualsiasi sia l'attività che svolgono, dotate di **contatori di energia elettrica di potenza disponibile, pari o superiore a 16,5 kW**, è riconosciuto un credito d'imposta pari al 15% della spesa sostenuta per l'acquisto della componente energetica effettivamente utilizzata nel secondo trimestre dell'anno 2022.

La condizione per vedersi riconoscere il credito d'imposta è che il prezzo medio dell'energia elettrica, calcolato sul primo trimestre 2022, sia superiore di almeno il 30% del prezzo medio riferito al medesimo trimestre del 2019. Il credito d'imposta potrà essere utilizzato esclusivamente in compensazione entro il 31 dicembre 2022, oppure, entro lo stesso termine, potrà essere ceduto, solo per intero, ad altri soggetti, compresi gli istituti di credito e gli altri intermediari finanziari.

Nella Legge di conversione del suddetto Decreto (Legge

n.51 del 20/05/22) viene stabilito che tale credito d'imposta sia sottoposto al regime del "*de minimis*". Ciò significa che sarà necessario verificare che l'azienda non abbia già ricevuto, negli ultimi tre anni, aiuti in "*de minimis*" per un importo superiore a 25.000 euro (limite per l'agricoltura), perché se così fosse non si avrebbe diritto a tutto o parte del credito d'imposta.

Con la conversione in Legge del Decreto Aiuti (Legge n.91 del 15 luglio 2022) viene anche introdotta una semplificazione che riguarda la possibilità di richiedere al fornitore di energia elettrica il calcolo dell'incremento di costo della componente energetica e l'ammontare di credito spettante (questo nel caso il fornitore di energia elettrica non sia cambiato tra gennaio 2019 e giugno 2022).

Le aziende che hanno verificato di avere un contatore con una potenza pari o superiore a 16,5 kw possono rivolgersi ai nostri uffici di zona per avere l'assistenza necessaria per la richiesta dei dati al fornitore e per la determinazione del credito d'imposta e l'utilizzo dello stesso.



**CAF COLDIRETTI** **COLTIVIAMO OTTIMI SERVIZI**

**730 · REDDITI · IMU · RED · INVCIV · ISEE**  
**Altri servizi fiscali**

## LE NOSTRE SEDI

**CREMONA, SEDE PROVINCIALE**  
 Via G. Verdi, 4  
 Tel. 0372 499811

**CREMONA**  
 Via Ruffini, 28 - Cremona  
 Tel. 0372 732930

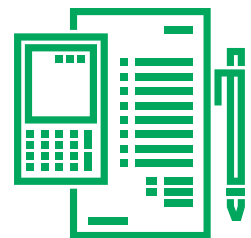
**CREMA**  
 Via del Macello, 34 - Crema  
 Tel. 0372 732900

**ZONA DI CASALMAGGIORE**  
 Via Cairoli, 3 - Casalmaggiore  
 Tel. 0372 732960

**ZONA DI SORESINA**  
 Via Biasini, 64 - Soresina  
 Tel. 0372 732990

[www.cremona.coldiretti.it](http://www.cremona.coldiretti.it)  
   Coldiretti Cremona  
[cremona@coldiretti.it](mailto:cremona@coldiretti.it)





# Decreto "Semplificazioni"

**È** stato pubblicato il Decreto-legge n. 73 del 21 giugno 2022, recante "Misure urgenti in materia di semplificazioni fiscali e di rilascio del nulla osta al lavoro, Tesoreria dello Stato e ulteriori disposizioni finanziarie e sociali".

Nello specifico il decreto, tra le altre cose, interviene nelle seguenti disposizioni:

**Modifiche al calendario fiscale.** Viene differita dal 16 settembre al 30 settembre la scadenza dell'invio della liquidazione periodica relativa al secondo trimestre. Il termine di presentazione degli elenchi riepilogativi delle cessioni e degli acquisti intracomunitari viene stabilito che sia previsto per la fine del mese successivo al periodo di riferimento (mensile o trimestrale), mentre prima era il giorno 25 del mese successivo. Viene prorogata al 30 settembre 2022 la scadenza della presentazione della Dichiarazione dell'imposta di soggiorno per i periodi 2020 e 2021.

**Erogazione dei rimborsi fiscali agli eredi.** Si prevede che i rimborsi fiscali di competenza dell'Agenzia delle entrate spettanti al defunto siano erogati ai chiamati all'eredità indicati nella dichiarazione di successione, salvo diversa comunicazione da parte degli interessati.

**Deduzione IRAP dipendenti.** Sono state modificate le disposizioni in materia di deduzioni IRAP per il personale dipendente. In particolare, è confermata la deducibilità integrale del costo del lavoro dei dipendenti a tempo indeterminato, mentre le altre deduzioni previste sono applicabili esclusivamente con riferimento ai lavoratori a tempo determinato.

**Termine di registrazione atti in termine fisso.** In termini di richiesta di registrazione degli atti in termine fissi viene differito il termine da 20 a 30 giorni dalla stipula dell'atto.

**Reverse charge.** È stata disposta la proroga fino al 31/12/2026 dell'applicazione del reverse charge per le operazioni riguardanti: cessioni di apparecchiature terminali per il servizio pubblico radiomobile terrestre di comunicazioni; cessioni di console da gioco, tablet PC e laptop, microprocessori e unità centrali di elaborazione, prima dell'installazione in prodotti destinati al consumatore finale; trasferimenti di quote di emissioni di gas a effetto serra; trasferimenti di altre unità che possono essere utilizzate dai gestori e di certificati relativi al gas e all'energia elettrica; cessioni di gas e di energia elettrica a un soggetto passivo rivenditore.

**Dichiarazione aiuti di stato Covid.** È disposta la proroga dei termini di registrazione, da parte dell'Agenzia delle Entrate, degli aiuti di Stato nel Registro Nazionale (RNA). In conseguenza di questo, con specifico provvedimento, è stato differito l'invio da parte del contribuente della dichiarazione attestante che l'importo complessivo degli aiuti COVID-19 fruiti non supera i massimali di cui alle Sezioni 3.1 e 3.12 (30 novembre 2022).

**Proroga Dichiarazione IMU.** È stato prorogato dal 30/06/2022 al 31/12/2022 il termine di presentazione della dichiarazione IMU relativa al 2021. Inoltre si specifica che è in corso di approvazione il nuovo modello dichiarativo.

**Esterometro.** Si veda l'articolo che segue.

Scarpizzolo di San Paolo (BS) - via della Boffella, 53  
tel. 030 9979030 r.a. - [posta@palazzaniezubani.it](mailto:posta@palazzaniezubani.it)  
[www.palazzaniezubani.it](http://www.palazzaniezubani.it)

# Nuove modalità "esterometro"

In base alle modifiche attuate dal decreto-legge 21 giugno 2022, n. 73 (Decreto Semplificazioni – vedere articolo a pagina 24) per le operazioni effettuate dal 1° luglio 2022, il cosiddetto "esterometro" non si deve più inviare trimestralmente, ma la trasmissione dei dati relativi alle operazioni di cessione di beni e di prestazione di servizi effettuate e ricevute verso e da soggetti non stabiliti nel territorio dello Stato, deve avvenire mediante il Sistema di Interscambio.

In particolare, il suddetto decreto-legge 21 giugno 2022, n. 73 all'art.12, ha previsto che l'obbligo di trasmissione telematica all'Agenzia delle entrate dei dati relativi alle operazioni di cessione di beni e di prestazione di servizi effettuati e ricevuti verso/da soggetti non stabiliti nel territorio dello Stato, in capo ai contribuenti soggetti all'obbligo di fatturazione elettronica e di trasmissione telematica delle fatture e dei relativi dati, non si applica per le operazioni relative ad acquisti di beni e servizi non rilevanti territorialmente ai fini IVA in Italia ai sensi degli articoli da 7 a 7-octies del D.P.R. 26 ottobre 1972, n. 633, purché di importo non superiore ad euro 5.000 per ogni singola operazione.

Le suddette esclusioni si aggiungono alle precedenti previsioni normative in base alle quali l'obbligo non sussiste anche:

- per le operazioni per cui sia stata emessa una bolletta doganale;
- per le operazioni per cui siano state emesse o ricevute fatture elettroniche.

Per quanto riguarda la tempistica di invio al Sdi delle predette informazioni si rammenta che:

- a) la trasmissione telematica dei dati relativi alle operazioni svolte (cessioni) nei confronti di soggetti non stabiliti nel territorio dello Stato è effettuata entro i termini di emissione delle fatture o dei documenti che ne certificano i corrispettivi;
- b) la trasmissione telematica dei dati relativi alle operazioni ricevute (acquisti) da soggetti non stabiliti nel territorio dello Stato è effettuata entro il quindicesimo giorno del mese successivo a quello di ricevimento del documento comprovante l'operazione o di effettuazione dell'operazione.

Le nuove modalità di trasmissione dei suddetti sono state stabilite dal Provvedimento del Direttore dell'Agenzia delle entrate 23 dicembre 2021 n. 374343 che ha modificato il Provvedimento del direttore dell'Agenzia delle Entrate

30 aprile 2018 n. 89757 stabilendo che l'invio dei dati al Sdi avviene "secondo le regole di compilazione previste dalle specifiche tecniche allegate al presente provvedimento".

In pratica, a partire dal 1° luglio 2022, eccezion fatta per le esclusioni citate in precedenza, gli acquisti da soggetti non stabiliti nel territorio dello Stato dovranno essere oggetto di autofattura (secondo i termini di cui al suddetto punto b)) utilizzando a seconda dei casi il codice fattura TD17-TD18-TD19 mentre le cessioni verso soggetti non stabiliti nel territorio dello Stato dovranno essere fatturate in modalità elettronica (secondo i termini di cui al suddetto punto a)) utilizzando a seconda del Paese di residenza del soggetto (UE - EXTRA UE) il relativo codice fattura. Pertanto si invitano le aziende a far presente agli Uffici Contabilità ogniqualvolta ci siano operazioni con l'estero in tempi stretti per poter rispettare i termini della trasmissione telematica (operazioni di acquisto o cessione di prodotti oppure acquisto o prestazione di servizi).



## CASTELLI



Cremona, C.so Garibaldi 206  
Vescovato, Via Damiano Chiesa, 8

Tel. 338.3868479 - [remo.castelli@libero.it](mailto:remo.castelli@libero.it)

**Vendesi  
aziende agricole e terreni  
nelle zone del cremasco,  
soresinese, cremonese  
e casalasco con o senza  
strutture zootecniche**





più  
meno  
più  
=  
**AGRICOLTURA  
RISCHI  
SICUREZZA  
BENESSERE**

## I NOSTRI CORSI

◀ Corso per addetti  
utilizzo trattori  
**8 ore**

◀ Corso formazione  
lavoratori art 37  
aggiornamento  
**6 ore**

◀ Corso per addetti  
utilizzo carrello  
e/o sollevatore telescopico  
aggiornamento  
**4 ore**

◀ Corso per addetti  
utilizzo trattori  
aggiornamento  
**4 ore**

◀ Corso formazione  
lavoratori art 37  
rischio basso  
**8 ore**

◀ Corso per datore  
di lavoro rspp  
e aggiornamento  
**32 ore - 10 ore**

◀ Corso formazione  
lavoratori art 37  
rischio medio  
**12 ore**

◀ Corso per addetti  
utilizzo carrello  
e/o sollevatore  
telescopico  
**16 ore**

◀ Corso addetti alle misure  
di primo soccorso  
aggiornamento  
**6 ore**

Accertamenti presso  
i Clienti con unità  
mobili attrezzate



**Referente di Zona**  
**Daniele Sisti**  
**335 8336990**



Servizi integrati di Medicina e Sicurezza sul Lavoro

Contattaci per una verifica  
dei tuoi documenti aziendali

**0364 531339**  
Mesak - Via Nazionale, 10/a  
Darfo Boario Terme (BS)

# Gli infortuni sul lavoro

**S**i definisce infortunio sul lavoro l'evento infortunistico avvenuto per causa violenta in occasione di lavoro da cui derivi la morte o l'inabilità permanente assoluta o parziale, o ancora da cui derivi un'inabilità temporanea che comporti la necessità di astenersi dall'attività lavorativa.

Detto questo dunque, gli elementi che caratterizzano l'infortunio sul lavoro sono sicuramente la causa violenta e l'occasione di lavoro nonché l'imprevedibilità dell'evento. Tali elementi caratterizzanti sono comuni per tutti i settori di attività.

Il primo passo da compiere per il soggetto che subisce un infortunio sul lavoro, è recarsi presso il pronto soccorso più vicino e dichiarare il fatto, in modo che il medico del pronto soccorso possa rilasciare il primo certificato di infortunio lavorativo, necessario per la denuncia dello stesso che ricordiamo va effettuata dal datore di lavoro (per i lavoratori dipendenti) o dal lavoratore autonomo (per i CD e gli artigiani) entro due giorni dalla ricezione del certificato. In caso di evento mortale, la denuncia va fatta entro 24 ore dall'infortunio.

La denuncia va inoltrata all'Inail e all'Autorità di Pubblica sicurezza competente per territorio.

L'Inail poi per l'assicurato che subisce un infortunio sul lavoro eroga sia prestazioni di natura economica sia prestazioni sanitarie, volte al recupero dell'integrità fisica e psichica del lavoratore infortunato.

In effetti fra le prestazioni economiche erogate dall'Inail in caso di infortunio ricordiamo l'indennità per inabilità temporanea, dal 4° giorno successivo all'evento ed è indennizzato al 60% dell'ultima retribuzione di fatto per i dipendenti o prendendo a riferimento la retribuzione convenzionale per i Coltivatori Diretti (fino all'89° giorno successivo all'infortunio).

Dal 90° giorno successivo all'infortunio l'Inail indennizza al 75% dell'ultima retribuzione o della retribuzione convenzionale.

L'altra prestazione economica strettamente legata all'evento infortunistico è l'erogazione del danno biologico, erogato in capitale per postumi accertati dal 6% al 15%, mentre per danni accertati superiori al 16% viene corrisposta una rendita mensile.

Il danno accertato è revisionabile, e quindi potenzialmente rivedibile al rialzo, nel caso in cui vi fosse un aggravamento dei postumi dopo il 1°-2°-3°-4°-7° e 10° anno successivi all'infortunio.

Non è da tralasciare anche l'erogazione, come dicevamo in precedenza, da parte dell'Inail di prestazioni di natura sanitaria come le cure ambulatoriali (visite ed accertamenti che possono essere richiesti con finalità curativa) le cure integrative riabilitative nonché gli interventi di sostegno per il reinserimento nella vita sociale.

Per qualsiasi informazione o consulenza gli uffici di Epaca sono a vostra disposizione per seguirvi in tutta la fase amministrativa nonché nell'attività di consulenza medico-legale che viene garantita tramite un pool specializzato di medici e avvocati convenzionati con Epaca.

## CHI SIAMO:

Il Patronato di Coldiretti, aperto a tutti i cittadini, offre oltre 60 anni d'esperienza, rispondendo ai bisogni in ambito previdenziale e assistenziale

## I NOSTRI SERVIZI:

- Pensioni di Vecchiaia-Anzianità-Superstiti
- Verifica posizione contributiva
- Conteggio Pensione
- Prestazioni a sostegno del reddito
- Riscatti - Ricongiunzioni
- Ratei di Pensione agli eredi
- Infortuni e rendite Inail
- Malattie Professionali
- Invalidità Civile e Indennità d'accompagnamento
- Assistenza Legale e Medico-Legale

## DOVE CI TROVI:

**Ufficio Provinciale di Cremona**  
Via D. Ruffini, 28  
Tel. 0372 732930

**Ufficio Zona di Crema**  
Via del Macello, 34  
Tel. 0372 732900

**Ufficio Zona di Casalmaggiore**  
Via Cairoli, 3  
Tel. 0372 732960

**Ufficio Zona di Soresina**  
Via Biasini, 64  
Tel. 0372 732989



# Protagonisti sul territorio

**L**a promozione e la difesa del vero Made in Italy, insieme alla valorizzazione e alla cura della campagna con tutti i suoi frutti, hanno rappresentato il filo conduttore delle iniziative messe in campo da Coldiretti-Campagna Amica sul territorio provinciale, in una presenza – anche in risposta ai numerosi inviti giunti da Comuni e realtà locali – che si è confermata generosa, significativa e apprezzata.

Tra i vari appuntamenti, ne citiamo due. Una presenza divenuta consolidata, ormai una tradizione (la partecipazione di Coldiretti alla “Tre giorni in piazza” di Pizzighettone), e una nuova collaborazione, nata dall’invito ricevuto da Pro Loco e Comune (l’adesione alla “Festa del Luartis” a Isola Dovarese).

## PIZZIGHETTONE, TRE GIORNI IN PIAZZA

Le eccellenze dell’agricoltura cremonese sono state in primo piano, alla “Tre giorni in piazza di Pizzighettone”, presso lo stand di Coldiretti-Campagna Amica, come sempre affollato punto d’incontro per agricoltori, rappresentanti istituzionali e cittadini. Dopo l’interruzione legata alla situazione sanitaria, quest’anno la tradizionale kermesse ha ripreso il suo posto, presso le casematte della cerchia muraria.

Per Coldiretti anche questo appuntamento sul territorio è stato occasione per proseguire nel dialogo con i cittadini, fondamentali alleati degli agricoltori nella tutela e promozione del vero made in Italy.

Le imprenditrici agricole e gli agricoltori della zona sono stati in prima linea allo stand presso le antiche mura, richiamando l’attenzione sul valore dei ‘tesori’ dell’agricoltura cremonese. In particolare, in questa terra di allevamenti, si è richiamata l’attenzione sulle eccellenze della nostra zootecnia, dai prodotti della suinicoltura ai lattiero-caseari. A colorare e impreziosire lo stand c’erano anche gli splendidi fiori garantiti dai produttori di Campagna Amica.



*Momenti di festa e di incontro condivisi con gli amministratori del territorio allo stand di Coldiretti, nelle antiche mura di Pizzighettone*





## ISOLA DOVARESE, FESTA DEL LUARTIS

Volentieri una rappresentanza delle aziende di Campagna Amica ha accolto l'invito ad essere presente alla "Festa del Luartis" organizzata a Isola Dovarese dalla Pro Loco, con il patrocinio del Comune e con il Parco Regionale Oglio Sud. Gli agricoltori di Coldiretti non potevano mancare in occasione di un'iniziativa che ha reso omaggio a una tipicità del territorio, il "luartis", il germoglio del luppolo selvatico, pianta spontanea da cui ricavare, raccolto fra marzo e aprile e poi conservato, un ingrediente perfetto per ricette contadine come la frittata o il risotto.

La Pro Loco di Isola Dovarese ha messo in campo talenti ed energia, per donare agli appassionati un appuntamento da non perdere, tra camminate lungo il fiume, laboratori rivolti ai bambini, aperitivo e cena in piazza, e poi la serata di musica e danze. In questo appetitoso programma, Coldiretti-Campagna Amica si è inserita conducendo in piazza Matteotti il mercato dedicato alle primizie che nascono dall'agricoltura. "Vogliamo così contribuire a questa festa – hanno detto gli agricoltori – dedicata alla campagna cremonese, con i suoi sapori e le sue tradizioni".



*Campagna Amica accolta dal sindaco e dai cittadini di Isola Dovarese, nella prima partecipazione alla Festa del Luartis*

**SOCIETA' ITALIANA  
PER L'IRRIGAZIONE  
A PIOGGIA**  
di Volpi e C. s.n.c.

**GIARDINI - AGRICOLTURA - CAMPI SPORTIVI**

**SIIP** **IMPIANTI PER  
IRRIGAZIONE  
E LIQUAMI**

Via Dante, 81 - Cremona - Tel. e Fax 0372 29344

**GIOVANNINI  
Gomme**

**Officina mobile  
Assistenza in loco**  
Pneumatici agricoli e industriali

**Tel. 0372 81 255**  
**massimo@giovanninigomme.it**  
**Via Aldo Moro 4, Cicognolo (CR)**



# A Bergamo la Festa dei pensionati di Coldiretti Lombardia



E' tornato l'appuntamento con la Festa regionale dei Senior di Coldiretti Lombardia, dopo due anni di stop imposto dalla pandemia. L'evento che tradizionalmente riunisce i pensionati di tutte le province lombarde è ripartito lunedì 4 luglio da Bergamo, dalla città alta. Era presente una delegazione dei senior di Coldiretti Cremona.

La giornata si è aperta con la visita guidata alle bellezze racchiuse tra le antiche mura venete patrimonio Unesco. Successivamente i pensionati si sono raccolti in Duomo, per la Santa Messa celebrata dal Parroco don Fabio Zucchelli e dal Consigliere ecclesiastico don Claudio Vezzoli, che ha festeggiato con tutti i pensionati i 40 anni di sacerdozio. All'offertorio ogni provincia ha portato all'altare un

cesto con i prodotti agricoli del proprio territorio. E' seguito il pranzo, nel segno della convivialità e dei sapori tipici. La Festa Regionale del Pensionato è stata occasione per ribadire la vitalità dei senior Coldiretti, il desiderio condiviso di ripartire con nuove attività, con impegno e rinnovato entusiasmo.

La giornata ha inoltre offerto l'opportunità di approfondire alcuni temi di grande attualità. Il presidente nazionale dell'Associazione Pensionati Coldiretti, Giorgio Grenzi, ha posto l'accento sulla situazione sociosanitaria, evidenziando l'importanza di saper cogliere le opportunità previste dal PNRR. Ha inoltre richiamato il grave problema della siccità, che ha investito le campagne di tutta Italia.



## ricambi trattori

**RIVENDITORE RICAMBI: CASE - NEW HOLLAND  
SAME - LAMBORGHINI - HURLIMANN - DEUTZ - CLAAS - JOHN DEERE - OLEOBLITZ**

**RIVENDITORE AUTORIZZATO**

**Landini McCORMICK**

**MANITOU**

**WWW.RICAMBITRATTORI.NET**

**PONCARALE - Via E. Fermi, 11 - Tel. 030 3533080 - Fax 030 3538213 - Cell. 345.6241883**

**amministrazione@molinariricambi.it**



**ONLINESHOP**





SEA NG 30/7 RD

CULTIRAPID PRO 40 RA



PRECISA REALE F6

**ma/ag**  
MACCHINE AGRICOLE

specialisti da oltre quarant'anni  
nella costruzione di attrezzature  
innovative per la minima lavorazione e  
l'agricoltura conservativa e da oltre dieci  
anni specialisti anche nella semina



26011 Casalbuttano (Cremona) - ITALIA

Via Giovanni Paolo II, 12

Tel. +39 0374 362680 - Fax +39 0374 362280



VORTEX VTX I 50 T



maagmacchineagricole

[www.ma-ag.com](http://www.ma-ag.com) - [info@ma-ag.com](mailto:info@ma-ag.com)



# Ci seguite sui social?

Oggi l'informazione viaggia anche attraverso i social. Viaggia puntando sulla tempestività, la sintesi, le immagini, i video, i volti. Per raggiungere i Soci con immediatezza, anche Coldiretti Cremona mette in campo due pagine facebook (Coldiretti Cremona e Coldiretti Giovani Impresa Cremona) e la pagina instagram (Coldiretti Cremona), costantemente aggiornate. Certo, non consideriamo i social il nostro principale canale d'informazione e dialogo con i Soci (per questo vi invitiamo a consultare quotidianamente "Il Punto Coldiretti", ad aprire ogni giovedì la newsletter settimanale, ad aiutarci nell'impegno di rendere il nostro sito sempre più utile e puntuale), ma nel contempo cerchiamo - attraverso i nuovi strumenti - di rafforzare il filo diretto con le aziende agricole e la comunità.

Vi invitiamo a seguire le nostre pagine social, ad arricchirle di like e commenti, a contribuire nell'impegno di "riempirle" con appuntamenti, immagini, iniziative... con il racconto di ciò che oggi è l'agricoltura italiana, un bene preziosissimo - ricco di bontà e bellezza - che merita di essere promosso e 'condiviso'.

Di seguito una rapida carrellata, per ricordarvi (solo) alcuni dei temi e dei racconti che trovate sulle nostre pagine. Cogliamo l'occasione per ringraziare tutte le aziende agricole che, anche tramite gli uffici Zona, ci fanno giungere spunti e fotografie. Pro memoria, per inviarci le foto tramite whatsapp: 334 6644736.

## Le aziende in primo piano

E' particolarmente bello raccontare l'incontro con i bambini. Tante aziende agricole, con straordinaria disponibilità, aprono le porte alle classi, ai gest, ai centri estivi. Accolgono giovanissimi 'visitatori' e raccontano il valore del lavoro in agricoltura, la bontà dei prodotti, affrontando temi come l'origine garantita, la stagionalità, la tutela del territorio. Ecco, ad esempio, due giornate speciali, vissute a Montodine (presso l'azienda di Attilio Cristiani) e a Vailate (presso l'azienda di Mauro Berticelli). Gli imprenditori agricoli hanno accolto i bambini, accompagnandoli nella visita all'allevamento, mostrando quanta passione e quanta professionalità, quanta cura, vi siano nel quotidiano lavoro degli allevatori.



## Un'estate in fattoria

Si è aperta un'estate da vivere in fattoria didattica, immersi nel verde della natura, a contatto con gli animali, gustando merende a chilometro zero. Numero- se le iniziativa messe in campo dalle aziende agrico- le, impegnate a far conoscere e gustare ai bambini il contatto con la campagna, scoprendo i ritmi della natura, prendendosi cura degli animali, partecipan- do a laboratori dedicati ai prodotti tipici. Rinnoviamo l'invito a tutte le fattorie a farci avere foto e video: siamo orgogliosi di raccontare, anche attraverso le nostre pagine social, la bellezza dei centri estivi e delle giornate a tema proposte ai bambini dagli agri- coltori.



## Campagna Amica fa cose buone

Sempre particolarmente cliccati sono i post dedica- ti agli appuntamenti di Campagna Amica. In questo caso il nostro è principalmente un racconto fotogra- fico. Con i colori dell'estate, i cibi e i fiori garantiti dai produttori, i volti degli agricoltori, i sorrisi delle persone che si danno appuntamento al mercato...



## Le video-interviste

Diamo spazio alle voci degli agricoltori anche at- traverso video-interviste. Nelle ultime settimane, in particolare, avete trovato tante clip dedicate al tema della siccità, con i drammatici effetti sulla campa- gna. Le immagini dei nostri campi, purtroppo arsi dal sole, e le voci - autorevoli perché vere - degli agricoltori sono la più efficace testimonianza di quanto sta avvenendo. Non ci stanchiamo di ringraziare tutti gli imprenditori che con grande disponibilità stanno contribuendo a questo racconto.



## Protagonisti in tv

Volentieri segnaliamo sulle pagine social anche i suc- cessi delle aziende agricole. E le avventure televisive degli agricoltori, come la recente partecipazione dei fratelli Paolo e Roberto Riseri, titolari con la sorella Cristina dell'agriturismo La Sorgente di Montodine,

al noto program- ma "UnoMattina Estate". Su Rai1, intervistati dal- la bella Lucre- zia Lando, rac- contano come prendersi cura dell'orto e come valorizzare in cucina i prodot- ti di stagione. Voto: 10.





# Il Mercato di Campagna Amica

Ricordiamo i mercati fissi presenti in provincia di Cremona



**Cremona** - Tutti i martedì, dalle ore 8 alle 12  
portico via Monteverdi/piazza Marconi

**Soresina** - Tutti i lunedì, dalle ore 8 alle 12  
cortile Casa Perona (via Genala)

**Casalmaggiore** - Ogni sabato, dalle ore 8 alle 12  
in piazza Turati

**Pizzighettone** - Ogni sabato, dalle ore 8 alle 12  
zona Piazza d'Armi

**Rivolta d'Adda** - Seconda e quarta domenica  
del mese, dalle ore 8 alle 12 in via Cereda (riprende da  
settembre).

**Crema** - Due/tre domeniche al mese, dalle ore 8 alle 12  
quarta pensilina di via Verdi. Prossimi appuntamenti: do-  
menica 7 e 21 agosto; domenica 4 - 18 - 25 settembre;  
domenica 2 - 16 - 30 ottobre.

**Cremona** - Una domenica al mese, dalle ore 8 alle 19,  
piazza Stradivari. Prossimi appuntamenti: domenica 11  
settembre; domenica 23 ottobre; domenica 27 novem-  
bre; domenica 11 dicembre.

**Sospiro** - La prima domenica del mese, dalle ore 8 alle  
12.30 in piazza Rinascimento

Per essere aggiornati sugli appuntamenti  
di Coldiretti Campagna Amica:  
[www.cremona.coldiretti.it](http://www.cremona.coldiretti.it)

Pagine Facebook e Instagram: Coldiretti Cremona

Per ogni informazione, e per entrare  
a far parte della nostra rete:

Tel. 0372 499819 – [campagnaamica.cr@coldiretti.it](mailto:campagnaamica.cr@coldiretti.it)

coltiviamo idee



 **Uggeri Pubblicità**  
promuove la tua realtà

corso XX Settembre, 18 | CREMONA  
tel. 0372 20586 | [www.uggeripubblicita.it](http://www.uggeripubblicita.it)



# FIERA DI SANT'ALESSANDRO

Tradizione e innovazione, queste le parole chiave dell'edizione 2022 della Fiera di Sant'Alessandro in programma dal 2 al 4 settembre 2022 alla Fiera di Bergamo, che torna, puntuale come sempre, primo imperdibile appuntamento dopo la pausa estiva. Una manifestazione in cui gli organizzatori, Promoberg e Bergamo Fiera Nuova, hanno sempre creduto e che ogni anno



propongono al territorio con rinnovato entusiasmo, edizione dopo edizione. Quella di quest'anno si inserisce in un contesto d'attualità in cui il mondo agricolo è al centro dell'attenzione e chiede di potersi confrontare con le istituzioni, le associazioni, tra gli operatori e con l'intera comunità in merito alle soluzioni più efficaci per affrontare le nuove, urgenti sfide ambientali e industriali. Sugli oltre 50mila metri quadrati, tra spazi coperti e scoperti, c'è il meglio del settore: dall'agricoltura alla zootecnia, dai grandi macchinari alle attrezzature per il mondo rurale fino alle innovazioni e tecnologie dell'agricoltura 4.0. E poi, le attività didattiche che avvicinano i più piccoli alla cultura contadina, le degustazioni guidate e i prodotti enogastronomici che gli operatori del nostro territorio sanno produrre con maestria, ma anche il campionato internazionale del Purosangue Arabo, le competizioni di monta western, le esibizioni di ballo country e l'immane rassegna zootecnica con la proclamazione delle tre "Regine" della Mostra. Grande attenzione anche agli appuntamenti di confronto e approfondimento sui temi più tecnici primo fra tutti la sicurezza e la prevenzione sui luoghi di lavoro.



## FIERA DI SANT'ALESSANDRO

2.3.4 SETTEMBRE 2022 FIERA DI BERGAMO

VENERDÌ 14.30 - 22.30 **INGRESSO GRATUITO**

SABATO 9.00 - 22.30

DOMENICA 9.00 - 19.00

Scopri tutti gli eventi in programma e acquista il biglietto online sul sito [BERGAMOFIERA.IT](http://BERGAMOFIERA.IT) - CONVIENE!

### COUPON BIGLIETTO OMAGGIO

Compila il form qui sotto con i tuoi dati, consegnalo alla biglietteria, e riceverai un biglietto di ingresso OMAGGIO alla manifestazione

COGNOME \_\_\_\_\_ NOME \_\_\_\_\_  
C.A.R. \_\_\_\_\_ CITTA' \_\_\_\_\_ PROV. \_\_\_\_\_  
E-MAIL \_\_\_\_\_

**INFORMATIVA SUL TRATTAMENTO DEI DATI PERSONALI DEI VISITATORI AI SENSI DEL REGOLAMENTO UE 2016 / 679 GENERAL (GDPR)**

Il titolare del trattamento è PROMOBORG s.r.l., Via Borge Palazzo, 137 - 24125 Bergamo, 035/230911 info@promoberg.it. Il DPO è Maria Gilda Loiacono, contattabile ai seguenti recapiti: 348/045767, mariagilda@prospec.it. L'elenco dei responsabili del trattamento è disponibile su richiesta.

**1. Finalità del trattamento.**  
Il trattamento dei dati personali da Lei forniti è finalizzato a: 1. emissione del ticket che le dà il diritto di accesso alla fiera; 2. invio di comunicazione di materiale promozionale e informativo sugli eventi da noi promossi; 3. prevenzione del contagio da COVID-19; implementazione dei protocolli di sicurezza anti-contagio.

**2. Modalità del trattamento**  
In relazione alle indicate finalità i Suoi dati sono oggetto di trattamento digitale e cartaceo. Le operazioni di trattamento sono effettuate in modo da garantire la sicurezza logica, fisica e la riservatezza dei Suoi dati personali.

**3. Base giuridica**  
Per la finalità di cui al punto 1.1. la base giuridica è costituita dal contratto di acquisto del biglietto o dalla sua richiesta di accesso effettuata attraverso altri canali. Per la finalità di cui al punto 1.2. la base giuridica è costituita dal legittimo interesse del titolare del trattamento a promuovere le proprie iniziative nell'ambito della politica di fidelizzazione del cliente conformemente al considerando 47 del GDPR, resta salvo il suo diritto di opposizione.

Il sottoscritto dichiara di aver preso visione dell'Informativa privacy completa presente al link: [https://fiera.bergamofiera.it/PromobergPrivacy/INFORMATIVA\\_VISITATORI.pdf](https://fiera.bergamofiera.it/PromobergPrivacy/INFORMATIVA_VISITATORI.pdf) e acconsente al trattamento dei propri dati personali per le predette finalità.

Data \_\_\_\_\_ Firma \_\_\_\_\_

BIGLIETTO OFFERTO DA:

**IL COLTIVATORE CREMONESE**

**RASSEGNA REGIONALE DI AGRICOLTURA. MACCHINARI E TECNOLOGIE. ZOOTECCIA. EQUITAZIONE. PRODOTTI TIPICI.**

Organizzazione



Segreteria organizzativa



Con il patrocinio di



Con il supporto di



Main sponsor





# PREUNIFEED

Da 25 anni al fianco  
degli allevatori per  
ottimizzare il management  
alimentare

**Una miscela completa di  
foraggio e concentrati  
personalizzata per ogni azienda  
e ogni fase dell'allevamento.**

**La soluzione ideale per:**

- Facilitare la gestione e la reperibilità delle materie prime
- Razionalizzare i costi di realizzazione dell'Unifeed
- Gestire l'autoproduzione e la dipendenza dai mercati



Servizio Mangimi  
T. 0372.403202  
[www.consorzioagrariocremona.it](http://www.consorzioagrariocremona.it)



**Consorzio  
Agrario  
Cremona**